

**VIỆN KHOA HỌC KỸ THUẬT NÔNG NGHIỆP MIỀN NAM
PHÒNG NGHIÊN CỨU HỆ THỐNG NÔNG NGHIỆP**

Báo cáo khoa học

**PHÂN TÍCH NGÀNH HÀNG LÚA GẠO
ĐỒNG BẰNG SÔNG CỬU LONG**

**Nghiên cứu trường hợp lúa thơm Khao-Dawk-Mali 105
ở Tỉnh Long An và lúa cao sản ở Tỉnh An Giang**

Thuộc Đề tài: “Nghiên cứu các giải pháp khoa học công nghệ và thị trường nhằm phát triển vùng nguyên liệu phục vụ chế biến và xuất khẩu gạo”
Mã số : KC.06.02.NN

**Lê Văn Gia Nhỏ
Nguyễn Văn Ngãi**

TP.HCM, 5-2005

MỤC LỤC

	Trang
1. ĐẶT VẤN ĐỀ	1
2. MỤC TIÊU, NỘI DUNG, PHƯƠNG PHÁP	2
2.1 Mục tiêu	2
2.2 Nội dung	2
2.3 Phương pháp	2
2.3.1 Một số khái niệm trong tính toán.....	2
2.3.2 Bảng Ma – trận phân tích chính sách	3
2.3.3 Phương pháp tính chi phí cơ hội một số yếu tố liên quan đến sản xuất lúa.....	5
2.3.4 Đối tượng và số mẫu điều tra	7
3. KẾT QUẢ THẢO LUẬN.....	8
3.1 Phân tích ngành hàng lúa gạo KDM 105 ở tỉnh Long An	8
3.1.1 Sơ lược tình hình sản xuất lúa KDM 105 ở tỉnh Long An	8
3.1.2 Kênh tiêu thụ lúa gạo KDM105	9
3.1.3 Phân tích chi phí và hiệu quả hoạt động của các tác nhân	14
3.1.4 Phân tích phúc lợi giữa các tác nhân trong ngành hàng	21
3.2 Phân tích ngành hàng lúa gạo cao sản ở tỉnh An Giang	23
3.2.1 Kênh tiêu thụ lúa gạo.....	23
3.2.2 Phân tích kết quả kinh doanh của các tác nhân	24
3.3 Phân tích các thông số PAM.....	30
4 KẾT LUẬN VÀ ĐỀ NGHỊ	39
LỜI CẢM ƠN	40
TÀI LIỆU THAM KHẢO	41
PHỤ LỤC	49

DANH SÁCH BẢNG BIỂU

	Trang
Bảng 1. Phân tích cơ cấu và kết quả sản xuất kinh doanh của các tác nhân trong ngành hàng.....	3
Bảng 2. Cấu trúc bảng Ma trận phân tích chính sách.....	4
Bảng 3. Các hệ số phân tích chính sách của chính phủ tác động đến ngành hàng	4
Bảng 4. Tính giá kinh tế (giá bóng) của tỉ giá hối đoái VND/USD	4
Bảng 5. Diện tích trồng giống KDM 105 năm 2003	9
Bảng 6. Tình hình tiêu thụ gạo nội địa KDM 105 của Công ty lương thực Long An.....	13
Bảng 7. Hạch toán 1 ha sản xuất lúa KDM ở Long An, 2003.....	14
Bảng 8. Kết quả sản xuất lúa KDM 105.....	15
Bảng 9. Kết quả kinh doanh của hàng xáo tính trên 1000kg lúa KDM105, 2003	16
Bảng 10. Kết quả kinh doanh của hàng xáo tính trên 1000kg lúa KDM105,2003	17
Bảng 11. Các thông số kỹ thuật xay xát lúa KDM ở các nhà máy xay xát huyện Cần Đước	18
Bảng 12. Các thông số kỹ thuật xay xát lúa KDM ở các nhà máy của công ty kinh doanh gạo xuất khẩu với công nghệ máy Ru-lô, động cơ điện	18
Bảng 13. Cơ cấu và kết quả kinh doanh nhà máy xay xát tính trên 1000kg lúa KDM105, 2003.....	19
Bảng 14. Kết quả sản xuất kinh doanh của công ty xuất khẩu gạo với hình thức kinh doanh: Mua lúa từ nông dân – xay xát- đánh bóng- xuất khẩu, 2003	20
Bảng 15. Kết quả kinh doanh của công ty xuất khẩu gạo theo phương thức kinh doanh kênh: Mua gạo nguyên liệu từ nhà máy xay xát – lau bóng xuất khẩu.....	21
Bảng 16. So sánh giá trị gia tăng và lợi nhuận giữa các tác nhân trong ngành hàng.....	22
Bảng 17. Hiệu quả sản xuất 1 ha lúa vụ Đông Xuân 2002-2003 ở huyện Phú Tân, An Giang	24
Bảng 18. Kết quả sản xuất của hộ nông dân tính trên 1000kg lúa, vụ Đông Xuân 2002-2003, huyện Phú Tân, An Giang	25
Bảng 19. Kết quả kinh doanh của hàng xáo (tính 1000kg lúa), mua lúa từ nông dân bán cho nhà máy xay xát	26
Bảng 20. Kết quả sản xuất kinh doanh của nhà máy xay xát mua lúa từ hàng xáo, xay xát gạo lúc bán cho doanh nghiệp kinh doanh xuất khẩu	26
Bảng 21. Kết quả kinh doanh của doanh nghiệp kinh doanh xuất khẩu (tính cho 1000kg lúa), mua gạo lúc từ nhà máy - chế biến thành gạo 5% tấm xuất khẩu	27

Bảng 22. Kết quả kinh doanh của doanh nghiệp kinh doanh xuất khẩu (tính 1000kg lúa), mua gạo lúc từ nhà máy - chế biến thành gạo 10% tấm xuất khẩu	28
Bảng 23. kết quả kinh doanh của doanh nghiệp kinh doanh xuất khẩu (tính 1000kg lúa), mua gạo lúc từ nha máy - chế biến thành gạo 25% tấm xuất khẩu	29
Bảng 24. So sánh giá trị gia tăng và lợi nhuận giữa các tác nhân trong ngành hàng lúa gạo	30
Bảng 25. Hệ số chuyển đổi một số yếu tố trong ngành hàng lúa gạo	31
Bảng 26. Kết quả bảng PAM cho lúa KDM105	32
Bảng 27. Kết quả bảng PAM cho lúa trung bình – khá chế biến gạo 5% tấm xuất khẩu.....	33
Bảng 28. Kết quả bảng PAM cho lúa trung bình – khá chế biến gạo 10% tấm xuất khẩu.....	33
Bảng 29. Kết quả bảng PAM cho lúa trung bình – khá chế biến gạo 25% xuất khẩu.....	33
Bảng 30. Hạn ngạch xuất khẩu gạo của Việt Nam tương đương mức thuế xuất khẩu gạo.....	34
Bảng 31. Kết quả các hệ số của bảng PAM	35
Bảng 32. Tổng hợp các kết quả nghiên cứu về hệ số DRC của sản xuất lúa Việt Nam	36
Bảng 33. Phân tích sự thay đổi hệ số DRC (gạo 5% tấm) khi tỷ giá hối đoái kinh tế thay đổi	38
Bảng 34. Phân tích sự thay đổi hệ số DRC (gạo 5% tấm) khi giá FOB xuất khẩu gạo giảm.....	38
Bảng 35. Phân tích sự thay đổi hệ số DRC (gạo 5% tấm) khi giá phân bón tăng	38

DANH SÁCH CÁC HÌNH

Hình 1: Vùng có tiềm năng phát triển giống lúa KDM và một số giống lúa địa phương	10
Hình 2: Kênh tiêu thụ lúa gạo KDM105	11
Hình 3: Kênh tiêu thụ lúa gạo ĐBSCL.....	23
Hình 4: Diễn biến giá thành sản xuất lúa ĐBSCL 1996-2004	37

DANH SÁCH CÁC CHỮ VIẾT TẮT

- BVTV : Bảo vệ thực vật
- CCA : Commodity Chain Analysis
- CTLTLA: Công ty Lương thực Long An
- DRC : Domestic Resource Cost
- DNQD : Doanh nghiệp quốc doanh
- ĐBSCL: Đồng Bằng Sông Cửu Long
- EPC: Effective Protection Coefficient
- FF: Financial Fees
- GPr: Gross Profit
- KDM: Khao –Dawk-Mali
- NPC: Nominal Protection Coefficient
- NPT: Net Policy Transfer
- PC: Profitability Coefficient
- SPR: Subsidy Ratio to Producers
- SER: Social Exchange Rate
- T : Taxes
- W : Wages
- UBKH : Ủy Ban Kế Hoạch
- VA: Value Added

PHÂN TÍCH NGÀNH HÀNG LÚA GẠO ĐỒNG BẰNG SÔNG CỬU LONG
Nghiên cứu trường hợp lúa thơm Khao-Dawk-Mali 105
ở Tỉnh Long An và lúa cao sản ở Tỉnh An Giang

Lê Văn Gia Nhỏ, Nguyễn Văn Ngãi*

Tóm tắt

Nghiên cứu tập trung phân tích ngành hàng trên 4 nhóm gạo xuất khẩu: KDM105, gạo 5% tấm, gạo 10% tấm và gạo 25% tấm. Với cách tiếp cận Phân tích ngành hàng (CCA: Commodity Chain Analysis) và sử dụng Ma trận phân tích chính sách (PAM: Policy Analysis Matrix) cho phép phân tích chuỗi giá trị trong ngành hàng và tác động của chính sách đến ngành hàng lúa gạo. Kết quả nghiên cứu chỉ ra rằng nông dân là tác nhân đóng góp 66 - 90% giá trị gia tăng và nhận trên 74% lợi nhuận trong ngành hàng lúa gạo. Các chỉ số Bảo hộ danh nghĩa NPC (Nominal Protection Coefficient), Bảo hộ hiệu quả sản xuất EPC (Effective Protection Coefficient) đều nhỏ hơn 1, điều đó khẳng định rằng nhà nước không bảo hộ ngành hàng lúa gạo. Chỉ số Chi phí nội nguồn DRC (Domestic Resource Costs) nhỏ hơn 1 cho thấy sản xuất và xuất khẩu lúa gạo mang lại ngoại tệ cho quốc gia một cách hiệu quả. Việc phân tích độ nhạy cho thấy ít có khả năng xảy ra tình huống chỉ số DRC lớn hơn 1, tức là ít khả năng xảy ra tình huống sản xuất lúa gạo Việt Nam mất lợi thế so sánh.

* TS – Phó Trưởng Khoa – Khoa Kinh tế - Trường ĐH Nông Lâm Tp.HCM

**COMMODITY CHAIN ANALYSIS OF RICE PRODUCTION
IN THE CUU LONG RIVER DELTA**
**Case study of aromatic rice variety Khao-Dawk-Mali 105 in Long An Province and
the high yield variety in An Giang Province**

Lê Văn Gia Nhỏ, Nguyễn Văn Ngãi*

ABSTRACT

The study focus on analysis of commodity chain of four exported rice groups: KDM105, rice grade 5, 10, and 15%. Through Commodity Chain Analysis (CCA) methodology and application of Policy Analysis Matrix (PAM) helped us to analyze value chain of commodity and policy effect on rice production system. Research result showed that: farmer played essential role in creating 66 - 90% of value added and received over 74% of profit from rice commodity chain. The Nominal Protection Coefficient (NPC) and Effective Protection Coefficient (EPC) were less than 1; these results affirmed that government had not protected rice commodity chain. The Domestic Resource Cost (DRC) was less than 1, it proved that production and exportation of rice had been able to contribute effectively foreign currency to national budget. The sensitive analysis showed that DRC was rarely greater than 1; this means that the loss of rice production comparativeness had not been able to occur.

* TS – Phó Trưởng Khoa – Khoa Kinh tế - Trường ĐH Nông Lâm Tp.HCM

PHÂN TÍCH NGÀNH HÀNG LÚA GẠO ĐỒNG BẰNG SÔNG CỬU LONG

Nghiên cứu trường hợp lúa thơm Khao-Dawk-Mali 105 ở Tỉnh Long An và lúa cao sản ở Tỉnh An Giang

Lê Văn Gia Nhỏ, Nguyễn Văn Ngãi*

1. ĐẶT VẤN ĐỀ

Đồng Bằng Sông Cửu Long là nguồn cung ứng gạo chính cho xuất khẩu của Việt Nam. Việc sản xuất và xuất khẩu gạo đã đem lại lợi ích cho người trồng lúa, người kinh doanh lúa gạo và xuất khẩu. Tuy nhiên lợi ích của những tác nhân tham gia trong quá trình sản xuất và xuất khẩu gạo phụ thuộc rất lớn vào chính sách của nhà nước liên quan đến quá trình sản xuất và xuất khẩu gạo. Do đó, việc phân tích ngành hàng (CCA – Commodity Chain Analysis) sẽ giúp cho việc lượng hóa đánh giá tác động chính sách thông qua phân tích các thông số của Bảng Ma-trận Phân tích Chính sách (PAM – Policy Analysis Matrix). Từ đó cho phép đề xuất một số chính sách thích hợp liên quan đến quá trình sản xuất và xuất khẩu gạo. Hơn nữa, việc xuất khẩu gạo mang lại ngoại tệ về cho Việt Nam góp phần cải thiện cán cân thương mại. Tuy nhiên, việc mang lại ngoại tệ đó có thực sự hiệu quả không? Nghiên cứu lợi thế so sánh của việc sản xuất và xuất khẩu gạo sẽ trả lời câu hỏi đó, cụ thể chỉ tiêu Chi phí nội nguồn (DRC – Domestic Resource Cost) được ước lượng trong nghiên cứu này.

Phương pháp phân tích ngành hàng đã được Phạm Văn Đình (1999) sử dụng để phân tích ngành hàng vải thiều Lục Ngạn (tỉnh Bắc Giang) đã rút ra kết luận về chính sách bảo hộ của chính phủ đối với ngành này, và khẳng định ngành hàng vải thiều có lợi thế so sánh (DRC = 0,47). PAM đã được S.Yao (1997) sử dụng phân tích và so sánh lợi thế so sánh của sản xuất lúa, đậu nành, đậu xanh ở phía bắc Thái Lan năm 1992-1993 và kết luận rằng sản xuất lúa của Thái Lan vẫn có lợi thế so sánh. Samarendu Mohaty (2003) đã sử dụng PAM để đánh giá lợi thế so sánh sản xuất bông vải ở năm bang của Ấn Độ vào năm 1996-1997, kết quả chỉ ra sản xuất bông vải không hiệu quả ở bang Maharashtra, bang có diện tích trồng bông vải lớn thứ hai ở Ấn Độ. Nguyễn Trọng Uyên (1995) đã sử dụng PAM để phân tích chính sách của chính phủ tác động đến sản xuất lúa ở Đồng Bằng Sông Cửu Long (ĐBSCL), tuy nhiên hạn chế của nghiên cứu này là trong tính toán giá xã hội (giá kinh tế) tác giả chỉ dựa vào giá CIF của phân bón và xăng dầu, giá FOB xuất khẩu gạo, còn các yếu tố khác tác giả đều sử dụng giá thị trường.

Tóm lại, phương pháp phân tích ngành hàng và sử dụng PAM tỏ ra hiệu quả trong việc lượng hoá tác động chính sách của chính phủ đến sản xuất một ngành hàng và xác định lợi thế so sánh của ngành đó. Từ đó đề xuất các chính sách phù hợp cho việc phát triển của một ngành hàng và chính sách sử dụng nguồn tài nguyên trong nước hợp lý.

* TS – Phó Trưởng Khoa – Khoa Kinh tế - Trường ĐH Nông Lâm Tp.HCM

2. MỤC TIÊU, NỘI DUNG, PHƯƠNG PHÁP

2.1 Mục tiêu

Mục tiêu tổng quát: Phân tích tác động chính sách của chính phủ đến ngành hàng lúa gạo Đồng Bằng Sông Cửu Long.

Mục tiêu cụ thể:

- Phân tích đóng góp giá trị gia tăng và lợi nhuận của các tác nhân trong ngành hàng lúa gạo.
- Lượng hóa tác động của chính sách đến ngành hàng lúa gạo.
- Xác định lợi thế so sánh của sản xuất lúa gạo.

2.2 Nội dung

- Điều tra phân tích hiệu quả sản xuất lúa ở mức nông hộ.
- Điều tra phân tích hiệu quả tài chính của các tác nhân tham gia trong ngành hàng lúa gạo.
- Phân tích các thông số bảng Ma-trận phân tích chính sách.

2.3 Phương pháp

+ Áp dụng phương pháp nghiên cứu điển hình. Chọn lúa thơm Khao-Dawk-Mali 105 (KDM 105) huyện Cần Đước, Cần Giuộc Tỉnh Long An và các giống lúa cao sản ở huyện Phú Tân, Tỉnh An Giang để nghiên cứu phân tích ngành hàng lúa gạo.

+ Chọn mẫu điều tra: chọn mẫu đại diện trong chuỗi ngành hàng để điều tra.

+ Điều tra theo phiếu câu hỏi soạn sẵn.

+ Phòng vấn chuyên gia: Phòng vấn chuyên gia hoạt động trong lĩnh vực kinh doanh gạo xuất khẩu.

+ Sử dụng phương pháp phân tích ngành hàng CCA (Commodity Chain Analysis).

2.3.1 Một số khái niệm dùng trong tính toán

+ Doanh thu (P) = Số lượng sản phẩm (chính, phụ) x giá bán.

Tùy theo từng nội dung phân tích mà giá bán được tính theo giá thị trường, giá kinh tế, giá tự sản xuất hay chi phí cơ hội.

+ Chi phí trung gian (IC): là chi phí về những yếu tố vật chất tham gia vào một quá trình sản xuất – kinh doanh. Chi phí trung gian trong ngành hàng được tính theo chi phí vật chất của luồng vật chất tạo nên sản phẩm. Sản phẩm của tác nhân trước là chi phí trung gian của tác nhân đứng kề sau đó.

+ Giá trị gia tăng (VA: Value added) = P – IC

+ Lãi gộp (GPr) (Gross Profit) = VA – (W + T + FF), trong đó

W (wages): tiền lương và phụ cấp (trong phân tích tài chính chỉ tính lao động thuê, không tính lao động gia đình).

T (Taxes): các khoản thuế phải nộp.

FF (Financial Fees): các chi phí tài chính (lãi vay, phí bảo hiểm)

+ Lãi ròng NPr (Net Profit) = GPr – A

A: khấu hao tài sản cố định.

+ Phân tích tài chính

Phân tích tài chính dựa vào khung tính toán ở bảng 1

Bảng 1: Phân tích cơ cấu và kết quả sản xuất kinh doanh của tác nhân trong ngành hàng

Tài khoản Nợ			Tài khoản Có		
Khoản mục	Giá trị	Cơ cấu (%)	Khoản mục	Giá trị	Cơ cấu (%)
I. Chi phí trung gian - Mua nguyên vật liệu - Chi vật tư và dịch vụ bên ngoài - Chi phí quản lý khác (bao gồm chi phí và lệ phí ngân hàng)			- Sản phẩm chính - Sản phẩm phụ		
II. Giá trị gia tăng (VA) - Lương nhân viên (W) - Thuế (T) - Chi phí tài chính (FF) -Lãi gộp (GPr) + Khấu hao (A) + Lãi ròng					
Tổng cộng			Tổng cộng		

2.3.2 Bảng Ma-trận phân tích chính sách (PAM: Policy Anlysis Matrix)

Theo tài liệu của UBKH Nhà nước (1993) và Phạm Văn Đình (1999) thì Bảng Ma-trận phân tích chính sách (PAM) được diễn giải như sau:

Ma-trận phân tích chính sách là bảng chiết tính các chỉ tiêu kinh tế của một ngành sản phẩm tùy theo nguồn gốc của chúng xuất phát từ lợi nhuận cá thể (tư nhân) như một doanh nghiệp, một cá nhân hay của toàn xã hội. Hầu hết sự khác biệt của hai cách tính trên đều do tác động của chính sách giá cả. PAM cho phép thiết lập các phương án khác nhau để lựa chọn chính sách giá, công nghệ và đầu tư cho các ngành sản phẩm. PAM cho phép xác định tác động của chính sách đối với hiệu quả sản xuất vì các chính sách tác động đến thị trường đầu ra của sản phẩm cũng như thị trường đầu vào của quá trình sản xuất. Bảng PAM tạo ra một qui trình tính toán để có thể ghi nhận những ảnh hưởng của các yếu tố trong mỗi giai đoạn của hệ thống ngành hàng. Các yếu tố của PAM dựa trên phương trình căn bản sau:

Lợi nhuận = Doanh thu – Chi phí
 Phương trình này có thể viết dưới dạng tổng quát:
 Lợi nhuận = $E \cdot P_q \cdot Q - [E \cdot P_t \cdot I_t + P_n \cdot I_n + X]$ (3.1)

Trong đó:

- E : Tỷ giá hối đoái.
- P_q : Giá sản phẩm đầu ra.
- P_t : Giá yếu tố vật tư hàng hóa ngoại thương được (tradable goods).
- P_n : Giá yếu tố hàng hoá (yếu tố đầu vào) không ngoại thương được (non-tradable goods), gọi là hệ số tài nguyên trong nước.
- Q : sản lượng sản phẩm đầu ra.
- I_t : Số vật tư hàng hoá ngoại thương được.
- I_n : Số lượng yếu tố đầu vào không ngoại thương được.
- X : Chi phí do những yếu tố không hoàn hảo của thị trường.

Bảng 2: Cấu trúc bảng Ma-trận phân tích chính sách

	Doanh thu	Vật tư hàng hoá có thể ngoại thương	Tài nguyên trong nước	Lợi nhuận
Giá thị trường	A	D	G	J
Giá xã hội	B	E	H	K
Chuyển dịch	C	F	I	L

$C = A - B$; $F = D - E$; $J = A - (D+G)$; $K = B - (E+H)$; $L = J - K = C - (F+I)$

Bảng 3: Các hệ số phân tích chính sách của chính phủ tác động đến ngành hàng

Các hệ số	Ký hiệu	Công thức tính
Hệ số bảo hộ danh nghĩa (Nominal Protection Coefficient)	NPC	A/B
Hệ số bảo hộ hiệu quả sản xuất (Effective Protection Coefficient)	EPC	(A-D)/(B-E)
Hệ số tài nguyên trong nước (Domestic Resource Cost)	DRC	H/(B-E)
Hệ số lợi nhuận (Profitability Coefficient)	PC	J/K
Tỷ lệ trợ giúp người sản xuất (Subsidy Ratio to Producers)	SPR	L/B
Tỷ lệ đầu tư theo giá tư nhân (Private Cost Ratio)	PCR	G/(A-D)
Hệ số chuyển đổi do tác động của chính sách (Net Policy Transfer)	NPT	J-K

Phương trình (3.1) có thể được tính theo giá thị trường (giá tư nhân, giá cá thể - private price) hoặc theo giá xã hội (hay giá bóng – shadow price). Bảng PAM được biểu diễn gồm 3 hàng, 4 cột (bảng 2). Hai hàng đầu phân tích theo giá thị trường (giá tư nhân) và giá xã hội (giá kinh tế, giá bóng) được tính theo công thức (3.1), hàng thứ 3 gọi là tác động của chuyển dịch (Effects of Divergences) là hiệu số của hàng 1 trừ đi hàng 2 và cũng có thể gọi là hàng “hệ quả của sự can thiệp của chính phủ”.

Từ bảng Ma-trận phân tích chính sách này có thể tính các hệ số phân tích tác động chính sách của chính phủ theo bảng 3.

Các hệ số NPC, EPC, DRC, PC, PCR so sánh với 1. Tùy trường hợp các hệ số này lớn hơn 1, nhỏ hơn 1 hay bằng 1 ta có những kết luận về tác động chính sách của chính phủ đến ngành hàng. Riêng các hệ số SPR, NPT được so sánh với 0.

2.3.3 Phương pháp tính chi phí cơ hội (giá xã hội, giá kinh tế) của một số yếu tố liên quan đến sản xuất lúa

Chi phí cơ hội của một yếu tố đầu vào sản xuất được xác định như là một thu nhập của yếu tố đó khi tham gia vào hoạt động sản xuất khác gần nhất.

Chi phí cơ hội của lao động: Trong sản xuất nông nghiệp nói chung và sản xuất lúa nói riêng, lao động được chia thành lao động thuê và lao động nhà. Đánh giá chi phí cơ hội của lao động có thể dựa vào năng suất biên của lao động. Một số nghiên cứu đề nghị sử dụng giá lao động trên thị trường như là chi phí cơ hội của lao động (Thái Anh Hòa, 1993). Theo Nguyễn Thị Cảnh (2002) chi phí cơ hội của lao động trong nông nghiệp bằng với mức lương của lao động không có tay nghề ở các khu công nghiệp. Trong nghiên cứu này chi phí cơ hội của lao động (lao động thuê và lao động gia đình) được tính bằng giá lao động thuê trong sản xuất lúa.

Chi phí cơ hội của vốn: Theo Nguyễn Thị Cảnh(2002) thì chi phí cơ hội của vốn bằng lãi suất cho vay trên thị trường. Thái Anh Hòa (1993) sử dụng lãi suất công bố của ngân hàng được điều chỉnh lạm phát như là chi phí cơ hội của vốn. Trong nghiên cứu này, chi phí của vốn được tính bằng lãi suất ngân hàng cho vay ngắn hạn ở nông thôn (0,95% tháng, hay 11,4% năm 2003) được điều chỉnh lạm phát (3% trong năm 2003) theo công thức sau:

$$r = \frac{i - g}{1 + g}$$

r: lãi suất thực (hay lãi suất điều chỉnh) (%/năm).

i: lãi suất danh nghĩa (lãi suất chính thức) (%/năm).

g: tỉ lệ lạm phát.

Chi phí cơ hội của đất: Theo Herdt và Lacsina (1976) (được trích bởi Thái Anh Hòa, 1993), chi phí cơ hội của đất được tính theo ba cách. Cách thứ nhất xem chi phí cơ hội của đất bằng 0, nghĩa là không có lựa chọn nào khác ngoài sản xuất mùa vụ trong năm, nếu không sản xuất thì xem như bỏ hoang. Cách thứ hai, xem giá thuê đất như là một chi phí cơ hội của đất. Cách thứ ba, lấy thu nhập từ việc sản xuất các cây trồng cạnh tranh với cây trồng hiện tại là chi phí cơ hội của đất. Trong nghiên cứu này, chi phí cơ hội của đất được tính theo giá thuê đất vì tại các điểm nghiên cứu chỉ độc canh sản xuất lúa và có hiện tượng cho thuê đất (trồng lúa) của một số nông dân trong vùng.

Tỉ giá hối đoái xã hội (Social Exchange Rate: SER): Theo Pedro Belli (2002), tỉ giá hối đoái xã hội (SER) hay tỉ giá bóng được tính như sau:

+ Trường hợp thuế nhập khẩu thống nhất, SER được tính theo công thức:

$$SER = wP + w^*P^*$$

w và w* là quyền số.

$$w = \eta/(\eta+\varepsilon), w^* = 1-w$$

η : độ co giãn theo giá của nhập khẩu.

ε : độ co giãn theo giá của hàng xuất khẩu.

P: giá nhà xuất khẩu nhận.

$P^* = P(1+t)$: giá nhà nhập khẩu phải trả, t là mức thuế nhập khẩu thống

nhất.

+ Trường hợp thuế nhập khẩu theo nhiều mức:

$$SER = w_1P_1 + w_2P_2 + w_3P_3 + \dots + w_xP_x$$

$$w_i^m = -\eta_i d_i / \sum (\varepsilon_i s_i - \eta_i d_i) \text{ và}$$

$$w_i^x = \varepsilon_i s_i / \sum (\varepsilon_i s_i - \eta_i d_i) \text{ và}$$

w_i^m : quyền số của mức giá mặt hàng nhập khẩu thứ i.

w_i^x : quyền số của mức giá mặt hàng xuất khẩu thứ i.

η_i : độ co giãn theo giá của cầu nhập khẩu mặt hàng thứ i.

ε_i : độ co giãn theo giá của cung xuất khẩu mặt hàng thứ i.

Bảng 4: Tính giá xã hội (giá kinh tế, giá bóng) tỉ giá hối đoái VNĐ/USD

	Khoản mục	Cách tính	ĐVT	Giá trị
(1)	Tỉ giá hối đoái chính thức		đ/USD	-
(2)	Giá trị xuất khẩu		Triệu USD	-
(3)	Giá trị nhập khẩu		Triệu USD	-
(4)	Tổng giá trị xuất nhập khẩu	= (2)+(3)	Triệu USD	-
(5)	Tỉ trọng xuất khẩu	= (2)*100/(4)	%	-
(6)	Tỉ trọng nhập khẩu	= (3)*100/(4)	%	-
(7)	Doanh thu thuế xuất khẩu		Triệu USD	-
(8)	Thuế xuất khẩu	=(7)*100/(2)	%	-
(9)	Doanh thu thuế nhập khẩu		Triệu USD	-
(10)	Thuế nhập khẩu ngầm	=(9)*100/(3)	%	-
(11)	Tỉ giá hữu hiệu			
(12)	Với xuất khẩu (Px)	=(1)*[1+(8)/100]	đ/USD	-
(13)	Với nhập khẩu (Pm)	=(1)*[1+(10)/100]	đ/USD	-
(14)	Quyền số			
(15)	Với xuất khẩu (Px)	=(5)*(2)/[(5)*(2)+(6)*(3)]	%	-
(16)	Với nhập khẩu (Pm)	=(6)*(3)/[(5)*(2)+(6)*(3)]	%	-
(17)	Tỉ giá hối đoái xã hội (SER)	(15)*(12)+(16)*(13)	%	-
(18)	Hệ số chuyển đổi	(17)/(1)	lần	-
(19)	Phí thưởng ngoại hối	[(17)-(1)]*100/(1)	%	-

Ghi chú : Trong cách tính này giá định hệ số co giãn của cung và cầu ngoại tệ là bằng nhau.

Với phép tính gần đúng, giả định độ co giãn của cung và cầu ngoại hối là như nhau, trong trường hợp đó, quyền số hoàn toàn phụ thuộc vào tỉ trọng nhập khẩu trong tổng ngoại thương:

$$w_i = M_i / \sum(M_i + X)$$

Khi phân tích không cần biết độ co giãn mà chỉ cần biết gần đúng về tỉ số giữa chúng, nếu nhân tất cả các độ co giãn với hệ số ϕ chẳng hạn, thì giá trị tất cả các quyền số và của SER sẽ không thay đổi, và cách tính này đã được Dhakal và Jerkins tính toán SER ở Ấn Độ dựa vào tỉ giá hối đoái thị trường như ở bảng 4.

2.3.4 Đối tượng và số mẫu điều tra

Tỉnh Long An

Đối tượng	Địa điểm	Số mẫu	Phương pháp lấy mẫu và thu thập thông tin
Hộ sản xuất lúa KDM	Xã Long Phụng huyện Cần Giuộc và xã Long Hựu Đông huyện Cần Đước	48 hộ	Điều tra ngẫu nhiên
Hàng xáo (hộ thu gom)	Xã Long Phụng huyện Cần Giuộc, xã Long Hựu Đông huyện Cần Đước	5 hộ	Thông qua chính quyền địa phương để chọn những hộ hàng xáo qui mô lớn trong xã, điều tra trực tiếp bằng phiếu câu hỏi soạn sẵn.
Nhà máy xay xát	Huyện Cần Đước, Thị xã Tân An	8 nhà máy	Thông qua Chi cục thuế huyện để chọn những nhà máy xay xát hoạt động ổn định. Điều tra trực tiếp bằng phiếu câu hỏi soạn sẵn.
Công ty xuất khẩu gạo	Công ty Lương thực Long An	01 công ty	Điều tra bằng phiếu câu hỏi soạn sẵn
Vận chuyển (xe tải)	Huyện Cần Đước	02 hộ	Điều tra bằng phiếu câu hỏi soạn sẵn
Hộ kinh doanh phân bón, thuốc BVTV	Huyện Cần Giuộc	03 hộ	Điều tra bằng phiếu câu hỏi soạn sẵn
Hộ kinh doanh xăng dầu		08 hộ	Thông qua Chi cục thuế huyện để chọn hộ kinh doanh ổn định

Tỉnh An Giang

Đối tượng	Địa điểm	Số mẫu	Phương pháp lấy mẫu và thu thập thông tin
Hộ sản xuất lúa	Xã Phú Thạnh, huyện Phú Tân	29 hộ	Phòng vấn trực tiếp bằng phiếu câu hỏi soạn sẵn
Hộ hàng xáo	Xã Phú Thạnh, huyện Phú Tân	04 hộ	Phòng vấn trực tiếp bằng phiếu câu hỏi soạn sẵn
Nhà máy xay xát	Huyện Phú Tân	10 nhà máy	Phòng vấn trực tiếp bằng phiếu câu hỏi soạn sẵn
Nhà máy lau bóng	Huyện Phú Tân	03 nhà máy	Phòng vấn trực tiếp bằng phiếu câu hỏi soạn sẵn
Công ty xuất khẩu gạo	Công ty xuất nhập khẩu An Giang (ANGIMEX)	01 doanh nghiệp	Thông qua Chi cục thuế thu thập các thông tin liên quan
Công ty kinh doanh phân bón	Công ty nhập khẩu phân bón ở tỉnh An Giang	01 doanh nghiệp	Thông qua Chi cục thuế thu thập các thông tin liên quan
Công ty kinh doanh thuốc BVTV	Công ty thuốc BVTV An Giang	01 doanh nghiệp	Thông qua Chi cục thuế thu thập các thông tin liên quan

3. KẾT QUẢ THẢO LUẬN

3.1 Phân tích ngành hàng lúa gạo Khao –Dawk –Mali 105 (KDM105) tỉnh Long An

3.1.1 Sơ lược tình hình sản xuất lúa KDM105 ở tỉnh Long An

(i) Sơ lược quá trình phát triển giống lúa KDM ở Việt Nam

Theo Bùi Chí Bửu (2000), KDM là giống lúa nước trời của Thái Lan, được du nhập vào Việt nam trong những năm 1980. Giống lúa này có thể canh tác trong vụ mùa chính vụ (tháng 7 – tháng 12), hoặc trồng lấp vụ (cuối tháng 8 đến đầu tháng 12). Giống lúa KDM trổ vào cuối tháng 10, là giống cảm quang, có thể trổ vào tháng 1. Đây là giống có gạo mềm, hạt dài, hàm lượng amylose thấp đến trung bình, cơm có mùi thơm. Năng suất ở vùng ĐBSCL có thể đạt từ 3-4 tấn/ha. Giống này được Bộ NN & PTNT (Bộ NN& CNTP trước đây) công nhận là giống quốc gia năm 1994.

(ii) Tiềm năng phát triển giống lúa KDM ở ĐBSCL

Giống lúa KDM có thể mở rộng diện tích canh tác ở vùng đồng bằng ven biển cao gồm các tỉnh như Long An, Sóc Trăng, Cà Mau, Bạc Liêu. Trong các tỉnh này thì Long An là tỉnh có diện tích trồng lúa KDM nhiều nhất. Hiện nay các tỉnh như Tiền Giang, Bến Tre cũng bắt đầu canh tác giống KDM vì hiệu quả sản xuất của giống này. Riêng tỉnh An Giang thì vùng núi huyện Tịnh Biên cũng đang canh tác giống lúa KDM105, đây là vùng

mà xí nghiệp Mễ Cốc thuộc Tổng Công ty Lương thực Miền Nam đang đầu tư phát triển vùng nguyên liệu lúa KDM105. Điều này cho thấy tiềm năng phát triển giống lúa này là có ở ĐBSCL (hình 1), tuy nhiên cần có sự hỗ trợ của chính quyền địa phương, nhất là khuyến nông các tỉnh, huyện trong việc trồng trình diễn thử nghiệm giống để mở rộng diện tích trồng giống lúa KDM105.

(iii) Phân bố diện tích trồng lúa KDM105 ở tỉnh Long An

Trong tỉnh Long An, KDM105 được trồng chủ yếu ở hai huyện Cần Đước và Cần Giuộc. Tuy nhiên diện tích trồng giống lúa này cũng giới hạn ở một xã như Long Phụng, Tân Tập và Đông Thạnh (huyện Cần Giuộc), Long Hựu Đông, Long Hựu Tây (huyện Cần Đước) với diện tích gieo trồng hàng năm còn hạn chế, 450 ha ở huyện Cần Giuộc và 1.095 ha ở huyện Cần Đước (bảng 5).

Bảng 5: Diện tích trồng giống KDM105 năm 2003 ở tỉnh Long An.

Huyện, xã	Diện tích trồng KDM105			Tổng cộng
	Sạ	Cây 1 vụ	Cây lúa vụ	
Huyện Cần Đước	273		300	273
Trong đó				
Xã Long Phụng	100		150	250
Xã Tân Tập			150	150
Xã Đông Thạnh	173			173
Huyện Cần Đước	833	40	230	1.103
Trong đó				
Xã Long Hựu Đông	646	40	100	786
Xã Hựu Tây	187	0	130	317
Tổng cộng	1.106	40	560	1.676

(Nguồn: Số liệu cung cấp từ UBND các xã)

3.1.2 Kênh tiêu thụ lúa gạo KDM 105

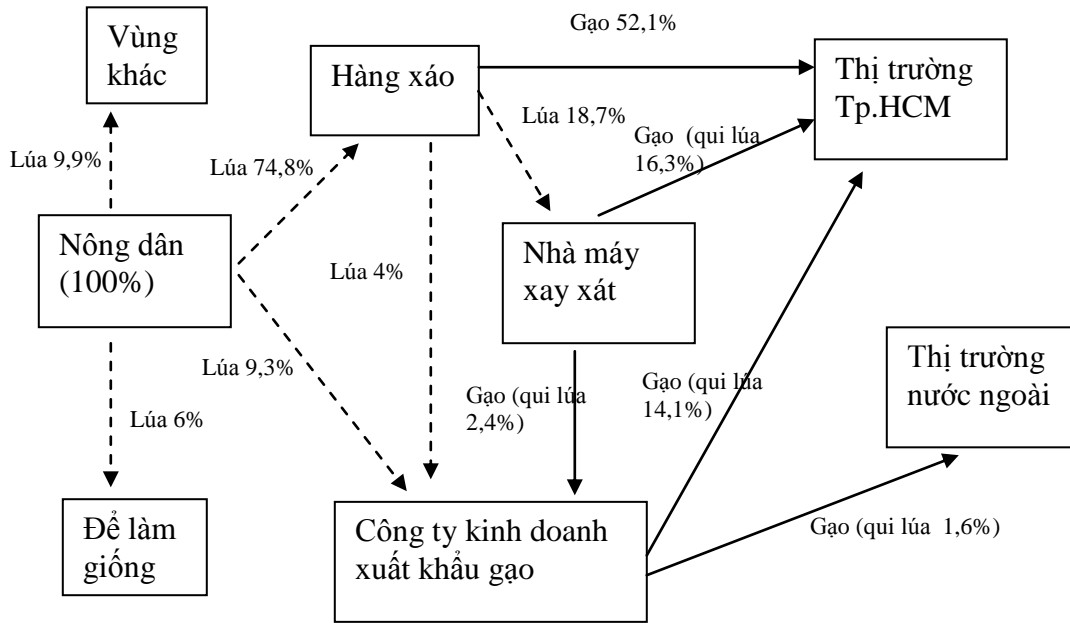
Có các kênh tiêu thụ lúa gạo KDM105 như sau (hình 2):

- (1) Nông dân – Hàng xáo – Tiêu thụ tại Tp. HCM.
- (2) Nông dân - Hàng xáo – Nhà máy xay xát – Tiêu thụ tại Tp.HCM.
- (3) Nông dân – Công ty xuất khẩu – tiêu thụ ở Tp. HCM/ Xuất khẩu.
- (4) Nông dân – Hàng xáo – Nhà máy xay xát - Công ty xuất khẩu – Tiêu thụ tại Tp.HCM/Xuất khẩu.
- (5) Nông dân – Hàng xáo – Công ty xuất khẩu – Tiêu thụ tại Tp.HCM/Xuất khẩu.



Hình 1: Vùng có tiềm năng phát triển giống lúa KDM và một số giống lúa địa phương (Nguồn SNIAPP, 1997, được trích bởi Trần Việt Dũng, 1998)

Trong đó kênh (1), (2), (3) tiêu thụ phần lớn lúa, gạo KDM105 ở nội địa. Kênh (3) và (4) được chọn để phân tích lợi ích và chi phí của các tác nhân trong ngành hàng, vì hai kênh này khá phổ biến trong vấn đề xuất khẩu gạo KDM105.



Hình 2. Kênh tiêu thụ lúa gạo KDM105

(Ghi chú: Số 5 ghi trên sơ đồ là lượng lúa % so với tổng số lúa nông dân sản xuất ra (lượng gạo qui ra lúa)

—————> Đường đi của gạo
 - - - - -> Đường đi của lúa

Trong ngành hàng lúa gạo KDM105 chỉ có 4 tác nhân chính: Nông dân, hàng xáo (hộ thu gom), nhà máy xay xát và công ty kinh doanh lúa gạo xuất khẩu.

Tác nhân nông dân (người sản xuất): cung cấp lúa KDM105 cho hàng xáo và công ty kinh doanh xuất khẩu gạo. Phần lớn lúa KDM105 được bán cho hàng xáo, công ty kinh doanh gạo xuất khẩu trong tỉnh, số lượng bán cho hàng xáo ngoài tỉnh chỉ mua khoảng 10% lượng lúa được sản xuất. Ngoài ra, nông dân để lúa giống cho vụ sau từ 150-200kg/ha, chiếm 6% sản lượng lúa, ít khi họ để dành lúa KDM105 cho tiêu dùng gia đình. Như vậy, lượng lúa KDM105 được sản xuất ra hầu như được bán hết ra thị trường (94% sản lượng lúa).

Tác nhân hàng xáo (hộ thu gom): Đây là tác nhân quan trọng trong khâu tiêu thụ lúa gạo KDM105, họ mua 74,8% lượng lúa trong vùng. Phần lớn họ là người địa phương (ở tại xã hoặc huyện) và thường ở một xã có từ 2-3 hàng xáo thu gom số lượng lớn lúa KDM105 trong vùng (200 - 300 tấn/năm). Phương thức kinh doanh của họ là mua đứt –

bán đoạn. Chỉ có một vài nông dân có diện trồng lúa KDM105 lớn thì hàng xáo ứng tiền trước cho những hộ này và thường mỗi hàng xáo có từ 10-15 hộ như vậy. Việc thu mua lúa phần lớn là mua lúa khô, nhưng trong thời gian gần đây các hàng xáo có khuynh hướng mua lúa tươi tại ruộng nông dân. Giá lúa tươi thường thấp hơn giá lúa khô từ 300-400đ/kg. Theo các hàng xáo, việc mua lúa tươi đảm bảo chất lượng gạo khi xay xát. Vì họ cho rằng, khi lúa KDM105 được phơi khô có thể bị trộn với một số giống lúa khác có hình dạng hạt lúa tương tự. Điều này làm ảnh hưởng đến chất lượng gạo KDM105 và uy tín kinh doanh của họ trên thương trường. Lúa KDM105 sau khi được thu mua về, các hàng xáo thường bán lại cho nhà máy xay xát (25% lượng lúa họ thu mua, hay 18,7% so với tổng sản lượng lúa sản xuất trong vùng), hoặc xay xát và cung cấp cho các chủ vựa gạo ở Thành phố Hồ Chí Minh (mỗi hàng xáo có từ 3 đến 4 điểm tiêu thụ gạo ở Thành phố Hồ Chí Minh), một phần gạo bán cho công ty kinh doanh gạo xuất khẩu.

Tác nhân nhà máy xay xát: Họ vừa xay xát gia công, vừa là người thu mua lúa từ hàng xáo. Để hoạt động xay xát đều đặn trong năm, họ thường cho các hàng xáo thuê kho để trữ lúa, chi phí thuê kho này được cộng thêm 10đ/kg lúa vào chi phí xay xát. Đây là hình thức liên kết trên cơ sở kinh tế, hai bên đều có lợi. Phía hàng xáo không cần phải xây kho, phía nhà máy xay xát luôn có nguyên liệu lúa xay xát quanh năm. Đây là mối liên kết tự nguyện được hình thành trên lợi ích và nhu cầu kinh doanh. Điều này cần được các nhà làm chính sách lưu tâm, các liên kết chỉ hình thành và bền vững khi nó có những cơ sở kinh tế để liên kết. Đây là điểm đáng lưu ý khi các tỉnh, huyện xây dựng các mô hình liên kết “4 nhà” theo chủ trương của chính phủ.

Công ty kinh doanh gạo xuất khẩu: chủ yếu là Công ty Lương thực Long An (CTLTLA), tác nhân này thu mua lúa trực tiếp từ nông dân thông qua các hợp đồng thu mua được ký kết từ đầu vụ. Số lượng lúa mua dưới dạng các hợp đồng này chiếm 70% trong tổng số lượng lúa KDM105 mà công ty thu mua, phần còn lại là mua từ các hàng xáo và nhà máy xay xát. Phần lớn lượng gạo KDM 105 của công ty là tiêu thụ nội địa, chiếm 90% số lượng gạo công ty tiêu thụ năm, 10% còn lại xuất khẩu dưới dạng các container lẻ (năm 2003). Mặc dù lượng gạo KDM105 xuất khẩu ít, nhưng giá xuất khẩu rất cao, cao hơn giá xuất khẩu gạo 10-15% tầm từ 1,5-2 lần trong cùng thời điểm xuất khẩu. Mặc dù CTLTLA chỉ thu mua 9,3% lượng lúa được sản xuất ra, nhưng tác nhân có vai trò trong việc định giá thu mua lúa KDM105 ở tỉnh Long An. Nhờ các hợp đồng tiêu thụ đầu vụ với giá sàn là 2.700đ/kg, nên các hàng xáo không thể mua thấp hơn giá này, nhờ đó mà những năm qua nông dân sản xuất lúa KDM105 ở huyện Cần Đước, Cần Giuộc luôn có lãi.

Bảng 6: Tình hình tiêu thụ gạo nội địa của Công ty Lương thực Long An

Chi tiêu	Năm				
	1999	2000	2001	2002	2003
Tổng lượng gạo tiêu thụ nội địa (tấn)	20.800	44.027	45.953	22.780	27.142
Trong đó					
Gạo KDM105	16	12	35	194	236
Giá bán bình quân(1000đ/tấn)	6.102	6.689	5.053	4.463	5.889
Gạo Jasmine	577	386	138	116	251
Giá bán bình quân (1000đ/tấn)	3.909	3.316	2.770	3.717	4.295

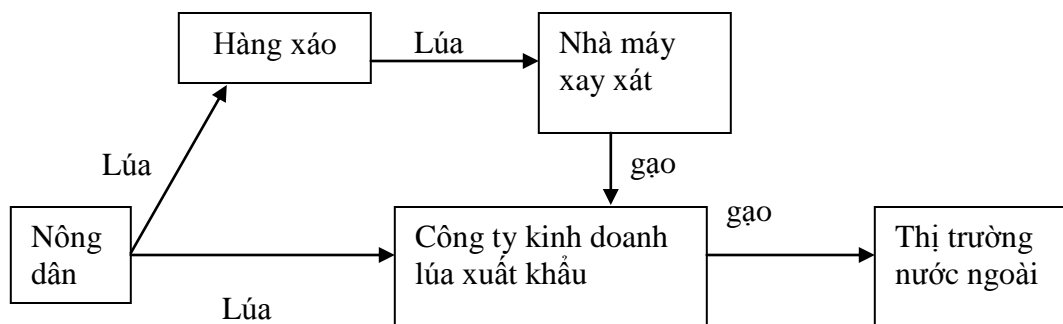
(Nguồn: Công ty lương thực Long An)

Bảng 6 cho thấy CTLTLA đã chú ý đến việc kinh doanh lúa gạo KDM105, lượng gạo KDM105 mà công ty đã tiêu thụ nội địa tăng nhanh, đặc biệt là trong năm 2003 mức tiêu thụ nội địa đạt 236 tấn. Giá gạo KDM105 cũng cao hơn 1,5-2 lần so với gạo Jasmine kể cả nội địa và xuất khẩu. Đây là một lợi thế của gạo KDM105 so với một số gạo thơm khác.

Để có thể thấy được lợi thế của việc kinh doanh lúa gạo xuất khẩu chất lượng cao mà Việt Nam đang hướng đến, chúng tôi tập trung phân tích hiệu quả kinh doanh lúa gạo KDM105 theo kênh phân phối xuất khẩu, tức là theo hai kênh sau:

Nông dân – Công ty kinh doanh gạo xuất khẩu.

Nông dân – Hàng xáo – Nhà máy xay xát – Công ty kinh doanh xuất khẩu.



3.1.3 Phân tích chi phí và hiệu quả kinh doanh của các tác nhân

(i) Hộ nông dân (người sản xuất)

Với năng suất lúa 3tấn/ha, giá bán bình quân 2.975đ/kg, nông dân có lãi ròng 6,064 triệu đồng/ha kể cả công lao động gia đình) (bảng 7), đây là mức lãi khá cao. Đầu tư cho một ha lúa KDM105 cũng không cao, khoảng 3,1 triệu đồng/ha (không kể công lao động gia đình), chủ yếu là lao động và sức kéo thuê (chiếm trên 50% trong tổng chi). Do đặc điểm sinh học của giống lúa này buộc người sản xuất phải tốn chi phí nhiều cho lao động thủ công, nhất là những hộ áp dụng biện pháp cấy. Riêng đối với những hộ sạ (sạ khô) thì không sử dụng nhiều công lao động thủ công, tuy nhiên khâu thu hoạch (cắt lúa) vẫn phải sử dụng lao động thủ công, vì giống lúa này có chiều cao cây khá cao nên không thể sử dụng máy cắt. Đây cũng là một hạn chế của việc cơ giới hóa khâu thu hoạch trong sản xuất lúa KDM 105.

Bảng 7: Hạch toán 1 ha sản xuất lúa KDM105 ở tỉnh Long An, 2003

Khoản mục	ĐVT	Số lượng
(1) Năng suất	Kg/ha	3.077
(2) Giá bán	đ/kg	2.975
(3) Doanh thu = (1) x (2)	đ/ha	9.154.075
(4) Tổng chi =(4a)+(4b)+(4c)+(4d)+(4e)+(4f)+(4g)+(4h)	đ/ha	3.107.972
(4a) -Giống	đ/ha	311.000
(4b) - Phân bón	đ/ha	705.000
(4c) -Thuốc BVTV	đ/ha	185.000
(4d) -Vật tư rẻ tiền	đ/ha	35.000
(4e) -Lao động thuê	đ/ha	1.360.000
(4f) -Máy kéo thuê	đ/ha	340.000
(4g) -Thủy lợi phí tạo nguồn	đ/ha	24.000
(4h) -Chi phí lãi vay	đ/ha	147.972
(5) Lãi ròng (kể cả lao động gia đình)=(3)-(4)	đ/ha	6.046.103
(6) Giá thành không tính công LĐ gia đình=(4)/(1)	đ /kg	1.010
(7) Giá thành kể cả chi phí LĐ gia đình =[4)+1260.000đ]/(1)	đ /kg	1.420

Ghi chú : Lao động gia đình được tính theo giá thị trường là 1.260.000đ/ha

(Nguồn: Tổng hợp từ kết quả điều tra của tác giả)

Nếu tính trên một tấn lúa KDM105, doanh thu là 2.975.000đ thì chi phí trung gian chiếm 13,5%, chủ yếu là chi phí về giống, phân bón, thuốc BVTV và giá trị gia tăng chiếm 86,5% (bảng 8). Trong tổng giá trị gia tăng thì phân bổ cho lao động thuê chiếm 17,2%, dịch vụ làm đất chiếm 4,3%, lãi vay là 1,9%, thủy lợi phí tạo nguồn 0,3%, còn lại lãi gộp chiếm 76,4%.

Bảng 8: Kết quả sản xuất kinh doanh của nông dân sản xuất lúa KDM105, năm 2003, tính trên 1 tấn lúa.

Tài khoản Nợ			Tài khoản Có		
Khoản mục	Giá trị (đ)	Cơ cấu (%)	Khoản mục	Giá trị (đ)	Cơ cấu (%)
I. Chi phí trung gian (IC)	401.689	13,5	- Sản phẩm chính: lúa (1000kg x 2.975 đ/kg)	2.975.000	100,0
- Giống	101.072	25,2			
- Phân bón	229.119	57,0			
- Thuốc BVTV	60.123	15,0			
II. Giá trị gia tăng (VA)	2.573.311	86,5			
- Lao động thuê	441.989	17,2			
- Thuê máy cày làm đất	110.497	4,3			
- Thủy lợi phí tạo nguồn	7.800	0,3			
- Lãi vay	48.000	1,9			
-Lãi gộp (GPr)	1.965.025	76,4			
+ Khấu hao (A)	0	0			
+ Lãi ròng	1.965.025	100,0			
Tổng cộng	2.975.000	100,0	Tổng cộng	2.975.000	100,0

(Nguồn: Tổng hợp từ kết quả điều tra của tác giả)

(ii) Hàng xáo

Lúa nguyên liệu được thu mua, hàng xáo tồn thêm các khoản chi phí sau:

Chi phí bao bì: Một tấn lúa hàng xáo phải mất chi phí bao bì là 49.600đ.

Chi phí bốc xếp: bốc xếp lên xe chở về kho (thuê) bình quân 11.600đ/tấn lúa và chi phí bốc vác gạo (đã xay xát từ 1 tấn lúa, tức 560 kg gạo) lên xe là 5.040đ. Chi phí này hàng xáo chi trả lúc bốc xếp lên xe, khi bốc xếp xuống xe thì nhà máy xay xát hoặc các vựa gạo ở Tp. HCM chi trả chi phí này.

Chi phí vận chuyển: gồm vận chuyển từ nơi thu mua đến kho (thuê), hàng xáo tồn thêm 21.600đ/tấn lúa và vận chuyển gạo lên Tp. HCM với chi phí là 39.200đ (cho 1 tấn lúa xay xát, tức 560 kg gạo). Việc vận chuyển lúa KDM105 từ nơi sản xuất đến nhà máy hơi khó khăn do phải qua phà với chi phí 10đ/kg lúa. Nếu có cầu thì sẽ giảm chi phí này và quá trình vận chuyển sẽ nhanh chóng hơn. Riêng ở huyện cần Giuộc đã có cầu Thủ Bộ góp phần làm cho việc kinh doanh lúa gạo KDM105 tốt hơn vì giảm sự chia cắt thị trường và sẽ có nhiều thương lái từ nơi khác đến thu mua hơn, tức tăng sự cạnh tranh trong vấn đề mua bán thì nông dân có lợi hơn.

Thuê kho: Kho của các nhà máy cho các hàng xáo thuê, thực tế thì các hàng xáo không trả trực tiếp cho chủ nhà máy mà được tính vào chi phí xay xát, thường hàng xáo phải trả thêm cho nhà máy 10đ/tấn lúa lưu kho. Ngoài ra hàng xáo tồn thêm chi phí điện

thoại, bình quân 11.000đ/tấn lúa. Riêng chi phí khấu hao, chủ yếu là khấu hao cân đồng hồ. Thường mỗi hàng xáo thu gom có 1 cân đồng hồ loại 60-100kg, chỉ sử dụng trong 3 năm. Chi phí khấu hao này là 460đ/tấn lúa.

Lao động: Chủ yếu là lao động gia đình, các hàng xáo phần lớn là những hộ gia đình trung niên (35-45 tuổi) và có 2 người tham gia hoạt động thu gom (thường là vợ chồng), chi phí cơ hội của lao động gia đình là 30.000đ/ngày. Tính trên một tấn lúa là 32.000đ, tuy nhiên trong hạch toán tài chính, chúng tôi không đưa chi phí này vào, xem như phần thu nhập từ kinh doanh lúa gạo đã ẩn chứa thu nhập của lao động gia đình.

Chi phí vốn: chủ yếu là vốn lưu động, được tính trên chi phí trung gian với lãi suất vốn vay là 0,95% tháng (lãi suất cho vay của ngân hàng) và tính cho 3 tháng kinh doanh lúa KDM105.

Bảng 9: Kết quả kinh doanh của hàng xáo kinh doanh lúa KDM105 năm 2003, (mua lúa từ nông dân, xay xát gạo tiêu thụ tại Tp.HCM), tính cho 1 tấn lúa

Tài khoản Nợ			Tài khoản Có		
Khoản mục	Giá trị (đ)	Cơ cấu (%)	Khoản mục	Giá trị (đ)	Cơ cấu (%)
I. Chi phí trung gian (IC)	3.024.600	85,0	-Gạo 560x	3.108.000	87,3
- Mua lúa nguyên liệu : 1000kg x 2.975 đ/kg	2.975.000	98,4	5.550 đ/kg		
- Bao bì: 31cái x 1.600đ/cái	49.600	1,6	-Tấm:92 kg x	245.364	6,9
II. Giá trị gia tăng (VA)	535.647	15,0	2.667đ/kg		
- Bóc vác + vận chuyển	77.440	14,5	-Cám: 75kg x	197.457	5,5
- Xay xát	110.497	20,6	2.633đ/kg		
- Điện thoại	11.000	2,1	-Trấu:273kg	9.282	0,3
- Thuê kho	10.000	1,9	x 34đ/kg		
- Lãi vay	91.557	17,1			
-Lãi gộp (GPr)	197.027	36,8			
+ Khấu hao (A)	460	0,2			
+ Lãi ròng	196.567	99,8			
Tổng cộng	3.560.121	100,0	Tổng cộng	3.560.121	100,0

(Nguồn: Tổng hợp từ kết quả điều tra của tác giả)

Hoạt động thu gom - chế biến lúa KDM105 đã đem lại cho hàng xáo lãi gộp 197.027đ/tấn lúa chiếm 36,8% giá trị gia tăng, và thu nhập ròng là 196.567đ/tấn lúa, chiếm 99,8% lãi gộp (bảng 9). Với mức thu gom từ 200-300 tấn lúa/ 1 vụ đem lại cho hàng xáo thu nhập từ 50 -70 triệu đồng/năm. Đây là mức thu nhập khá cao ở nông thôn. Thực tế cho thấy các hộ gia đình kinh doanh gạo KDM105 ở Cần Đước, Cần Giuộc là những hộ khá giả ở địa phương.

Hiện nay các hàng xáo có xu hướng mua lúa tươi, giá mua lúa tươi thấp hơn lúa khô từ 300-400đ/kg lúa, tuy nhiên phải tốn thêm chi phí phơi là 25.000đ/tấn. Mua lúa tươi có lợi là đảm bảo được chất lượng lúa khi mua, vì hàng xáo đến tận ruộng nông dân để đánh giá chất lượng và thương lượng giá cả. Đây là hướng kinh doanh tốt, hàng xáo đã cố gắng kiểm soát chất lượng đầu vào ngay trên đồng ruộng. Điều này rất có lợi cho hàng xáo vì gạo họ cung cấp luôn có chất lượng tốt, tạo uy tín trên thị trường. Tuy nhiên việc mua bán lúa tươi chưa phổ biến, vì nông dân thường phơi khô để trữ lúa lại, chờ giá cao mới bán.

Từ 1 tấn lúa KDM105, qua xay xát tỉ lệ thu hồi gạo nguyên là 56%; cám 7,5%, tấm 9,2% và 27,3% trấu. Doanh thu của hàng xáo cho việc tiêu thụ 1 tấn lúa KDM105 đã qua xay xát là 3.560.121đ, trong đó doanh thu từ gạo chiếm 87,3%, từ cám chiếm 5,5%, từ tấm chiếm 6,9%, còn lại trấu chiếm 0,3%. Trong tổng doanh thu, chi phí trung gian chiếm 85% và giá trị gia tăng là 15% (bảng 9). Trong tổng giá trị gia tăng do hàng xáo tạo ra, thì phần bốc xếp, vận chuyển, xay xát, thuê kho, phí điện thoại chiếm 56,2%, phần còn lại là lãi gộp chiếm 36,8%. Nếu hàng xáo mua lúa về bán ngay cho nhà máy xay xát để hưởng chênh lệch 100đ/kg, thì cách kinh doanh này hàng xáo chỉ có mức lãi gộp là 23.800đ/tấn, sau khi đã khấu trừ các khoản chi phí (bảng 10). Tuy nhiên cách này hàng xáo chỉ sử dụng khi họ đang thiếu vốn, cần vốn ngay để quay vòng kinh doanh.

Bảng 10: Kết quả kinh doanh của hàng xáo kinh doanh (mua lúa bán lại cho nhà máy xay xát) lúa gạo KDM105, năm 2003, tính cho 1 tấn lúa.

Tài khoản Nợ			Tài khoản Có		
Khoản mục	Giá trị (đ)	Cơ cấu (%)	Khoản mục	Giá trị (đ)	Cơ cấu (%)
I. Chi phí trung gian (IC)	3.024.600	98,4	-Lúa 1000 kg x 3.075đ/kg	3.075.000	100,0
- Mua lúa nguyên liệu : 1000kg x 2.975 đ/kg	2.975.000	98,4			
- Bao bì: 31cái x 1.600đ/cái	49.600	1,6			
II. Giá trị gia tăng (VA)	50.400	1,6			
- Bốc vác + vận chuyển	21.600	42,9			
- Điện thoại	5.000	9,9			
-Lãi gộp (GPr)	23.800	47,2			
+ Khấu hao (A)	460	1,9			
+ Lãi ròng	23.340	98,1			
Tổng cộng	3.075.000	100,0	Tổng cộng	3.075.000	100,0

(Nguồn: Tổng hợp từ kết quả điều tra của tác giả)

(iii) Nhà máy xay xát

Nhà máy xay xát ở huyện Cần Đước phần lớn là máy xay xát dạng cối đá và sử dụng động cơ dầu diesel. Tuy nhiên, về mặt kỹ thuật đảm bảo chất lượng gạo cho tiêu thụ nội địa (gạo 5-10% tấm). Riêng các nhà máy xay xát thuộc công ty kinh doanh gạo xuất

khẩu, công nghệ xay xát là máy xay dạng Ru-lô, và sử dụng động cơ điện, nên có thể xay xát gạo xuất khẩu chất lượng cao (gạo 5% tấm).

Với phương thức kinh doanh mua lúa từ hàng xáo, xay xát ra gạo tiêu thụ tại Thành phố Hồ Chí Minh hoặc bán lại cho Công ty xuất khẩu thì nhà máy có lãi gộp là 201.957đ/tấn lúa. Chi phí trung gian chiếm 88,7% doanh thu, trong đó chi phí mua lúa nguyên liệu chiếm 97,4% chi phí trung gian. Qua xay xát nhà máy tạo ra được gia tăng chiếm 11,3% tổng doanh thu, và lãi gộp của nhà máy chiếm 50,1% giá trị gia tăng (bảng 13).

Bảng 11: Các thông số kỹ thuật xay xát lúa KDM105 ở các nhà máy xay xát huyện Cần Đước

Sản phẩm	Tỉ lệ thu hồi (%)
Gạo 10% tấm	56,0
Tấm	9,2
Cám	7,5
Trấu	27,3
Tổng cộng	100,0

(Nguồn: số liệu điều tra của tác giả)

Bảng 12: Thông số kỹ thuật xay xát lúa KDM105 ở các nhà máy của công ty kinh doanh gạo xuất khẩu với công nghệ máy Ru-lô, động cơ điện

Sản phẩm	Tỉ lệ thu hồi (%)		
	Lúa IR50404	Lúa Jasmine	Lúa KDM105
Gạo 5% tấm	52,01	60,32	52,47
Tấm ½	12,01	4,70	11,19
Tấm 2/3	0,00	0,00	0,00
Tấm ¾	0,91	0,71	0,66
Cám lau	2,64	2,44	3,13
Cám y	7,33	8,04	5,40
Cám xay xát	1,32	1,41	1,92
Trấu	23,78	22,38	25,24
Tổng cộng	100,00	100,00	100,00

(Nguồn: số liệu điều tra của tác giả)

Bảng 13: Kết quả kinh doanh nhà máy xay xát kinh doanh lúa gạo KDM105 (mua lúa từ hàng xáo, xay xát gạo 5% tấm bán cho công ty xuất khẩu hoặc tiêu thụ tại Tp.HCM), tính trên 1 tấn lúa, 2003

Tài khoản Nợ			Tài khoản Có		
Khoản mục	Giá trị (đ)	Cơ cấu (%)	Khoản mục	Giá trị (đ)	Cơ cấu (%)
I. Chi phí trung gian (IC)	3.156.694	88,7	-Gạo 560x	3.108.000	87,3
- Mua lúa nguyên liệu :	3.075.000	97,4	5.550 đ/kg		
1000kg x 3.075đ/kg					
- Dầu (D.O)	29.021	0,9	-Tấm: 92kg x	245.364	6,9
- Điện	3.073	0,1	2.667đ/g		
- Bao bì: 31cái x 1.600đ/cái	49.600	1,6	-Cám: 75kg x	197.475	5,5
II. Giá trị gia tăng (VA)	403.553	11,3	2.633đ/kg		
- Bóc vác + vận chuyển	70.000	17,4	-Trấu:273kg	9.282	0,3
- Chi phí lao động	33.741	8,4	x 34đ/kg		
- Thuế , lệ phí	2.686	0,7			
- Điện thoại	3.083	0,8			
- Lãi vay	91.960	22,8			
-Lãi gộp (GPr)	201.957	50,1			
+ Khấu hao (A)	5.180	2,6			
+ Lãi ròng	196.777	97,4			
Tổng cộng	3.560.121	100,0	Tổng cộng	3.560.121	100,0

(Nguồn: Tổng hợp từ kết quả điều tra của tác giả)

(iv) Công ty kinh doanh xuất khẩu gạo

Nếu công ty mua lúa từ nông dân, qua xay xát tỉ lệ thu hồi sản phẩm từ 1 tấn lúa KDM105 như trong bảng 13. Doanh thu từ gạo là 3.176.775đ (tương đương 525kg gạo 5% tấm xuất khẩu với giá 6.015đ/kg) chiếm 87,8% doanh thu, phần còn lại là thu từ các phụ phẩm (tấm, cám). Với phương thức kinh doanh mua lúa trực tiếp từ nông dân, xay xát thành gạo thành phẩm và xuất khẩu đem lại cho công ty xuất khẩu lãi gộp là 334.479đ (bảng 14), chiếm 62,1% giá trị gia tăng và lợi nhuận ròng là 327.000đ/tấn lúa chế biến xuất khẩu.

Với phương thức kinh doanh: Công ty mua gạo nguyên liệu từ nhà máy xay xát, sau đó lau bóng và xuất khẩu, đây là phương thức kinh doanh phổ biến hiện nay, thì công ty thu được 93% gạo 5% tấm xuất khẩu (tương đương 523kg gạo từ 560kg gạo nguyên liệu), 3,5% tấm ½, 0,5% tấm ¾ và 2,6% cám. Doanh thu từ gạo chiếm 97,6%, phần còn lại thu từ phụ phẩm tấm và cám 2,4%. Phương thức kinh doanh này đem lại hiệu quả kinh doanh thấp, chỉ đem lại cho doanh nghiệp lợi nhuận ròng 10.994/523 kg gạo xuất khẩu (bảng 15), tương đương lãi 21.000đ/tấn gạo xuất khẩu. Mức lãi này thấp hơn nhiều so với việc mua lúa trực tiếp của nông dân, sau đó xay xát và xuất khẩu. Điều này giải thích tại sao lượng lúa KDM105 Công ty Lương thực Long An thu mua lúa trực tiếp từ nông dân

nhều hơn so với mua từ thương lái hay từ nhà máy xay xát. Tuy nhiên với những hợp đồng xuất khẩu lớn, thì các doanh nghiệp không thể mua đủ lượng lúa và cũng không đủ năng lực xay xát – tồn trữ để đáp ứng cho nhu cầu xuất khẩu, nên thông thường các công ty kinh doanh xuất khẩu gạo chọn phương thức kinh doanh là mua gạo nguyên liệu từ các nhà máy xay xát hay từ tư thương để chế biến xuất khẩu.

Bảng 14: Kết quả sản xuất kinh doanh của Công ty xuất khẩu gạo KDM105 với hình thức kinh doanh: mua lúa từ nông dân – xay xát–đánh bóng–xuất khẩu, tính cho 1 tấn lúa

Tài khoản Nợ			Tài khoản Có		
Khoản mục	Giá trị (đ)	Cơ cấu (%)	Khoản mục	Giá trị (đ)	Cơ cấu (%)
I. Chi phí trung gian (IC)	3.084.778	85,2	-Gạo 5%: 525x 6051 đ/kg	3.176.775	87,8
- Mua lúa nguyên liệu : 1000kg x 3.045đ/kg	3.075.000	98,7			
- Vật liệu sản xuất	3.183	0,1	-Tầm1/2:111,9 kg x 2410đ/kg	269.676	7,5
- Điện	11.983	0,4			
- Bao bì	24.612	0,8	Tầm ¾:6,6kg x 1970đ/kg	13.002	0,4
II. Giá trị gia tăng (VA)	453.946	14,8			
-Lương nhân viên	29.524	6,5	-Cám lau: 31,3kg x1623đ/kg	50.800	1,4
-Bóc xếp, chọn lọc, đóng gói	19.833	3,7			
-Vận chuyển mua lúa	70.000	13,1	-Cám xay:19,2 x 840đ/kg	16.128	0,4
-Vận chuyển gạo xuất khẩu	26.264	4,9			
-Dịch vụ ngân hàng	1.380	0,3	-Trấu:252kg x 34đ/kg	8.568	0,2
-Thuê kho cảng	1.094	0,2			
- Điện thoại	1.994	0,4			
-Chi phí thuê ngoài	11.094	2,1			
-Phí kiểm hàng hoá	6.328	1,2			
-Các phí, lệ phí	3.077	0,6			
-Lãi vay	31.879	6,0			
-Lãi gộp (GPr)	334.479	62,1			
+ Khấu hao (A)	4.479	1,4			
+ Lãi ròng	327.000	98,6			
Tổng cộng	3.618.724	100,0	Tổng cộng	3.618.724	100,0

(Nguồn: Tổng hợp từ kết quả điều tra của tác giả)

Bảng 15: Kết quả kinh doanh của công ty xuất khẩu gạo theo phương thức kinh doanh: mua gạo nguyên liệu từ nhà máy xay xát – lau bóng xuất khẩu, tính cho 1 tấn lúa KDM105

Tài khoản Nợ			Tài khoản Có		
Khoản mục	Giá trị (đ)	Cơ cấu (%)	Khoản mục	Giá trị (đ)	Cơ cấu (%)
I. Chi phí trung gian (IC)	3.136.417	96,77	-Gạo 5%: 523kg x 6051 đ/kg	3.164.673	97,6
- Mua gạo nguyên liệu :	3.108.000	99,09			
560kg x 5550đ/kg					
- Vật liệu sản xuất	1.799	0,06	-Tám 1/2: 19,6 kg x 2410đ/kg	47.236	1,5
- Điện	4.467	0,14			
- Bao bì	22.151	0,71	Tám ¾: 2,8kg x 1970đ/kg	5.516	0,2
II. Giá trị gia tăng (VA)	104.704	3,23			
-Lương nhân viên	16.320	15,59	-Cám lau: 14,6kg x 1623đ/kg	23.696	0,7
-Bóc xếp, chọn lọc, đóng gói	17.850	17,05			
-Vận chuyển gạo xuất khẩu	23.637	22,58			
-Dịch vụ ngân hàng	1.242	1,19			
-Thuê kho cảng	1.094	1,04			
- Điện thoại	1.994	1,90			
-Chi phí thuê ngoài	7.233	6,91			
-Phí kiểm hàng hoá	5.695	5,44			
-Các phí, lệ phí	2.604	2,49			
-Lãi vay	11.562	11,04			
-Lãi gộp (GPr)	15.473	14,78			
+ Khấu hao (A)	4.479	28,95			
+ Lãi ròng	10.994	71,05			
Tổng cộng	3.241.121	100,0	Tổng cộng	3.241.121	100,0

(Nguồn: Tổng hợp từ kết quả điều tra của tác giả)

3.1.4 Phân tích phúc lợi giữa các tác nhân trong ngành hàng lúa gạo KDM105

Qua bảng 16 cho thấy người sản xuất lúa (nông dân) là người tạo ra giá trị gia tăng lớn trong luồng hàng (82-83%), trong cơ cấu lãi gộp hay lãi thuần thì người sản xuất cũng chiếm tỉ trọng lớn (từ 86-90%).

Trong luồng hàng 1, chỉ có hai tác nhân là nông dân và công ty kinh doanh xuất khẩu thì nông dân đóng góp 83% giá trị gia tăng và nhận được 86% lợi nhuận ròng của ngành hàng, còn tác nhân công ty đóng góp 17% giá trị gia tăng và nhận 14% lợi nhuận của ngành hàng.

Bảng 16: So sánh giá trị gia tăng và lợi nhuận giữa các tác nhân trong ngành hàng lúa gạo KDM105

	Tính cho 1000kg lúa					
	VA		GPr		NPr	
	Giá trị (đ)	Cơ cấu (%)	Giá trị (đ)	Cơ cấu (%)	Giá trị (đ)	Cơ cấu (%)
Luồng hàng (1)	3.107.257	100,0	2.296.504	100,0	2.292.025	100,0
- Nông dân	2.573.311	82,8	1.965.025	85,6	1.965.025	85,7
- Công ty xuất khẩu	533.946	17,2	331.479	14,4	327.000	14,3
Luồng hàng (2)	3.131.842	100,0	2.206.255	100,0	2.196.136	100,0
- Nông dân	2.573.311	82,2	1.965.025	89,1	1.965.025	89,5
- Hàng xáo	50.400	1,6	23.800	1,1	23.340	1,0
- Nhà máy xay xát	403.427	12,9	201.957	9,2	196.777	9,0
- Công ty xuất khẩu	104.704	3,3	15.473	0,7	10.994	0,5

(VA: giá trị gia tăng, GPr: Lãi gộp, NPr: Lãi ròng)

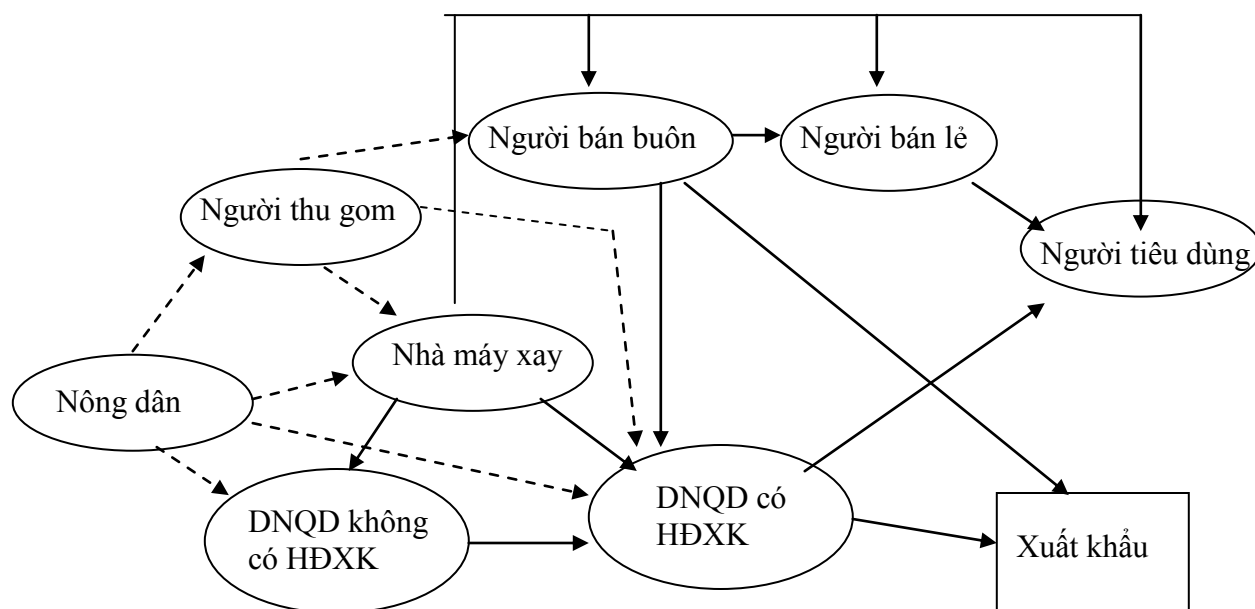
(Nguồn : Tổng hợp từ kết quả điều tra của tác giả)

Trong luồng hàng 2, sản phẩm đi từ người sản xuất – hàng xáo – nhà máy xay xát – công ty xuất khẩu, ngoài người sản xuất ra thì người chế biến (nhà máy xay xát – kiêm kinh doanh gạo) đóng góp 13% trong tổng giá trị gia tăng và chiếm 9% lãi ròng của ngành hàng. Như vậy trong ngành hàng lúa gạo KDM105 người nông dân có lợi nhất vì do chính sách bao tiêu sản phẩm của mặt hàng này. Hàng năm CTLTLA luôn ký hợp đồng bao tiêu lúa KDM105 với giá tối thiểu là 2.700đ/kg, nên các thương lái luôn mua giá lúa từ giá tối thiểu trở lên. Mặt khác do gạo KDM105 là gạo đặc sản được tiêu thụ mạnh ở thị trường nội địa (Tp. Hồ Chí Minh), nên luôn có giá cao so với các loại gạo khác. Ngoài ra, lúa KDM105 được thu hoạch vào thời điểm trước Tết Nguyên Đán nên luôn có nhu cầu cao tiêu thụ nội địa loại gạo này, đây là một lợi thế về thị trường nội địa của loại gạo KDM105. Riêng thị trường xuất khẩu, thì gạo KDM 105 được xếp vào loại cao cấp nên giá xuất khẩu cao hơn từ 1,5-2 lần so với gạo trung bình (10-15% tằm).

Từ kết quả phân tích này cho thấy, đẩy mạnh xuất khẩu gạo thì nông dân sẽ có lợi hơn vì họ là nhận lớn lợi nhuận từ hoạt động của ngành hàng gạo. Tuy nhiên điều này có thể gây ngộ nhận rằng nông dân sẽ giàu hơn các nhà xuất khẩu. Nếu xét toàn bộ tổng thể ngành hàng thì lợi nhuận phân bổ cho toàn bộ nông dân sản xuất lúa gạo là lớn hơn so với lợi nhuận phân bổ cho toàn bộ các công ty kinh doanh xuất khẩu gạo. Tuy nhiên, do số lượng nông dân gấp mấy trăm lần số lượng công ty kinh doanh xuất khẩu gạo, nên tính bình quân lợi nhuận từ ngành hàng cho một nông dân và một công ty thì rõ ràng lợi nhuận của một công ty có được từ kinh doanh xuất khẩu gạo sẽ lớn hơn gấp mấy trăm lần lợi nhuận của một hộ nông dân sản xuất lúa.

3.2 Phân tích ngành hàng lúa gạo cao sản ở tỉnh An Giang

3.2.1 Kênh tiêu thụ lúa gạo



Hình 3: Sơ đồ các kênh tiêu thụ lúa gạo

(Nguồn: FAO, 2000, Nghiên cứu khả năng cạnh tranh của ngành nông nghiệp Việt Nam)

Ghi chú: DNQD: Doanh nghiệp quốc doanh

HĐXK: Hợp đồng xuất khẩu

—————> Kênh tiêu thụ lúa gạo

- - - - -> Kênh tiêu thụ lúa

Theo nghiên cứu của FAO (2000) kênh tiêu thụ lúa gạo có các tác nhân tham gia như: nông dân sản xuất lúa, hàng xáo (người thu gom), nhà máy xay xát, người bán buôn, người bán lẻ và các công ty kinh doanh lương thực. Kênh tiêu thụ được mô tả như hình 3. Theo sơ đồ này, ta thấy có rất nhiều kênh tiêu thụ lúa gạo, trong báo cáo này chúng tôi

phân tích ngành hàng lúa gạo theo kênh: Nông dân sản xuất – Hàng xáo (người thu gom) – Nhà máy xay xát – Doanh nghiệp quốc doanh có hợp đồng xuất khẩu, vì kênh này khá phổ biến ở điểm nghiên cứu huyện Phú Tân, tỉnh An Giang.

3.2.2 Phân tích kết quả kinh doanh của các tác nhân

(i) Nông dân

Vùng Phú Tân, An Giang, nằm trong vùng đồng bằng ngập lụt ven sông của ĐBSCL, nơi đây nông dân thường canh tác 3 vụ/năm gồm vụ Đông Xuân, Hè Thu, Thu Đông, là vùng có hệ thống tưới tiêu khá tốt, có thể tưới và tiêu úng trong 3 vụ. Trong khuôn khổ nghiên cứu này chỉ tập trung phân tích ngành hàng lúa gạo dựa vào kết quả sản xuất lúa vụ Đông Xuân, vì đây là vụ đem lại hiệu quả kinh tế cao nhất ở vùng lúa canh tác 3 vụ/năm ở ĐBSCL. Vụ Đông Xuân 2002-2003, nhìn chung nông dân sản xuất có hiệu quả, do năng suất khá cao đạt 6,4 tấn/ha, giá thành là 791 đ/kg không tính chi phí công lao động gia đình (nếu tính chi phí cơ hội của lao động gia đình thì giá thành là 879đ/kg), chỉ bằng ½ giá bán, nên đem lại cho nông dân lãi ròng 5,69 triệu đồng/ha (bảng 17). Nếu tính trên 1 tấn lúa, thì nông dân tạo ra được giá trị gia tăng là 1.183.000 đồng chiếm 70,5% doanh thu và lãi ròng là 780.297đ/ha, chiếm 66% giá gia tăng (bảng 18).

Bảng 17: Hiệu quả sản xuất 1 ha lúa vụ Đông Xuân 2002-2003 ở huyện Phú Tân, An Giang.

Khoản mục	Đơn vị tính	Giá trị
Năng suất	Kg/ha	6410
Tổng thu	1000đ	10761
Giá bán	đ/Kg	1.679
Tổng chi	1000đ	5071
Giống	1000đ	382
Phân hoá học	1000đ	1844
Thuốc BVTV	1000đ	950
Dịch vụ tưới	1000đ	450
Cày, xới	1000đ	500
Công lao động thuê	1000đ	785
Lãi vay	1000đ	120
Lãi ròng	1000đ	5690
Giá thành	đ	791
Hiệu quả /vật tư	Lần	2,8
Hiệu quả/Lao động và sức kéo	Lần	5,4

(Nguồn: Kết quả điều tra)

Bảng 18: Kết quả sản xuất của hộ nông dân, vụ Đông Xuân 2002-2003, huyện Phú Tân, An Giang, tính cho 1 tấn lúa

Tài khoản Nợ			Tài khoản Có		
Khoản mục	Giá trị	Cơ cấu (%)	Khoản mục	Giá trị (đ)	Cơ cấu (%)
I. Chi phí trung gian (IC)	401.689	29,5	- Sản phẩm chính: lúa (1000kg x 1.679 đ/kg)	1.679.000	100,0
- Giống	60.000	12,1			
- Phân bón	288.000	58,1			
- Thuốc BVTV	148.000	29,8			
II. Giá trị gia tăng (VA)	1.183.000	70,5			
- Lao động thuê	236.000	19,9			
- Thuê máy cày làm đất	70.000	5,9			
- Thủy lợi phí	78.000	6,6			
- Lãi vay	18.721	1,6			
-Lãi gộp (GPr)	780.279	66,0			
+ Khấu hao (A)	0	0			
+ Lãi ròng	780.279	100,0			
Tổng cộng	1.679.000	100,0	Tổng cộng	1.679.000	100,0

(Nguồn: Tổng hợp từ kết quả điều tra của tác giả)

(ii) Hàng xáo

Hàng xáo có hai hoạt động chính: hoạt động môi giới và kinh doanh lúa gạo. Hoạt động môi giới, họ làm chức năng cầu nối giữa nông dân và người kinh doanh lúa gạo (nhà máy xay xát, lau bóng), hầu hết các hàng xáo đều có hoạt động này vì họ được hưởng hoa hồng 10đ/kg khi giao dịch mua bán lúa xảy ra. Tuy nhiên đây không phải hoạt động đem lại thu nhập chính cho họ, mà họ xem việc môi giới như là một hoạt động phụ thêm để lấy khoản thu nhập này bù đắp cho chi phí giao tiếp, đi đường của hoạt động thu mua lúa. Rất ít các hàng xáo thu mua lúa đem đi xay xát và bán gạo, vì theo họ khi làm thêm hoạt động này họ cần thêm lao động và vốn nhiều hơn, nhưng mức lãi tăng thêm từ 5-10đ/kg. Với hoạt động kinh doanh mua lúa bán lại cho nhà máy xay xát, họ kiếm được lợi nhuận gần 55.000đ/tấn lúa (bảng 19). Hoạt động kinh doanh này mỗi hàng xáo thường có số vốn tối thiểu là 20 triệu đồng và có thuyền (trọng tải từ 10-20 tấn) để vận chuyển, thu gom.

(iii) Nhà máy xay xát

Hoạt động của nhà máy xay xát là vừa xay gia công vừa mua lúa xay gạo lúc, gạo trắng bán cho các đơn vị kinh doanh lúa gạo. Ở đây chúng tôi chỉ đi sâu phân tích hoạt động mua lúa từ hàng xáo, xay ra gạo lúc bán cho các đơn vị kinh doanh gạo xuất khẩu. Nếu chỉ gia công (xay gạo lúc) với giá 45-50 ngàn đồng/tấn thì nhà máy chỉ có lãi ròng 12.000đ/tấn. Nếu kiêm thêm hoạt động thu mua- chế biến thì từ 1 tấn lúa mua từ hàng xáo qua chế biến họ thu được 750kg gạo lúc, 25kg cám to và 200kg trấu. Doanh thu từ gạo lúc là 1.887.750đ chiếm 97,7% doanh thu, và từ bán cám và trấu là 45.000đ, tức là doanh thu từ 1 tấn lúa qua chế biến là 1.932.750đ và họ có lãi ròng 33.905đ/tấn lúa (bảng 20). Thông qua hoạt động chế biến này, tạo thêm cho giá trị gia tăng của 1 tấn lúa là 80.078đ chiếm 4,1% doanh thu và nhà máy có lãi gộp chiếm 49,7% giá trị gia tăng.

Bảng 19: Kết quả kinh doanh của hàng xáo, mua lúa từ nông dân bán cho nhà máy xay xát (tính 1 tấn lúa)

Tài khoản Nợ			Tài khoản Có		
Khoản mục	Giá trị (đ)	Cơ cấu (%)	Khoản mục	Giá trị (đ)	Cơ cấu (%)
I. Chi phí trung gian (IC)	1.718.115	93,3	Lúa: 1000kg	1.842.000	100,0
- Mua lúa nguyên liệu : 1000kg x 1.679đ/kg	1.679.000	97,7	x 1.842 đ/kg		
- Bao bì	36.000	2,1			
- Dầu D.O (vận chuyển)	3.115	0,2			
II. Giá trị gia tăng (VA)	123.885	6,7			
- Chi phí lao động (quản lý)	35.000	28,3			
- Bóc vác, cân đong	15.000	12,1			
- Lãi vay	13.751	11,1			
-Lãi gộp (GPr)	60.134	48,5			
+ Khấu hao (A)	5.156	8,6			
+ Lãi ròng	54.928	91,4			
Tổng cộng	1.842.000	100,0	Tổng cộng	1.842.000	100,0

(Nguồn: Tổng hợp từ kết quả điều tra của tác giả)

Bảng 20: Kết quả sản xuất kinh doanh của nhà máy xay xát mua lúa từ hàng xáo, xay xát gạo lức bán cho doanh nghiệp kinh doanh xuất khẩu (tính trên 1 tấn lúa)

Tài khoản Nợ			Tài khoản Có		
Khoản mục	Giá trị (đ)	Cơ cấu (%)	Khoản mục	Giá trị (đ)	Cơ cấu (%)
I. Chi phí trung gian (IC)	1.852.672	95,9	Gạo lức:	1.887.750	97,7
- Mua lúa nguyên liệu : 1000kg x 1.842đ/kg	1.842.000	97,4	750kg x 2517 đ/kg		
- Dầu (D.O) xay xát	10.672	0,9	Cám to: 25 kg	38.200	2,0
- Điện	3.073	0,1	x1.528đ/kg		
II. Giá trị gia tăng (VA)	80.078	4,1	Trấu:200kg x 34đ/kg	6.800	0,3
-Chi lao động (quản lý)	3.750	4,7			
- Bóc vác, cân, đong	10.125	12,6			
- Vận chuyển gạo	3.750	4,7			
- Chi phí bán hàng	11.125	14,4			
- Thuế , lệ phí	1.500	1,9			
- Lãi vay	9.614	12,0			
- Chi khác	750	0,9			
-Lãi gộp (GPr)	39.800	49,7			
+ Khấu hao (A)	5.895	14,8			
+ Lãi ròng	33.905	85,2			
Tổng cộng	1.932.750	100,0	Tổng cộng	1.932.750	100,0

(Nguồn: Tổng hợp từ kết quả điều tra của tác giả)

(iv) Doanh nghiệp kinh doanh xuất khẩu

Hầu hết các doanh nghiệp kinh doanh xuất khẩu gạo ở ĐBSCL ít đầu tư dây chuyền sản xuất từ xay xát tách vỏ – lau bóng – chế biến xuất khẩu, mà chỉ đầu tư giai đoạn đánh bóng – chế biến xuất khẩu, vì theo họ nếu đầu tư toàn bộ từ khâu xay xát đến khâu chế biến xuất khẩu thì hoạt động không hiệu quả. Các công ty thường mua gạo lúc hoặc gạo nguyên liệu để lau bóng ra các loại gạo 5% tấm và từ gạo này công ty sẽ chế biến thành các loại gạo có phẩm cấp khác nhau (gạo 10% tấm, 15% tấm, 25% tấm) tùy thuộc vào hợp đồng xuất khẩu. Để có thể so sánh, nghiên cứu này tập trung phân tích kết quả hoạt động kinh doanh xuất khẩu 3 nhóm gạo: nhóm chất lượng cao (gạo 5%), nhóm chất lượng trung bình (gạo 10% tấm) và nhóm chất lượng thấp (gạo 25% tấm). Việc mua 750kg gạo lúc của nhà máy xay xát (xay xát từ 1 tấn lúa), lau bóng thành gạo 5% xuất khẩu tấm đem lại lợi nhuận cho doanh nghiệp là 174.354đ, còn gạo 10% tấm và 25% tấm, doanh nghiệp lỗ từ 127.672 – 232.503đ/tấn lúa đã qua chế biến xuất khẩu, (bảng 21, 22, 23) chủ yếu do giá xuất khẩu của hai loại gạo này trong năm 2003 thấp (giá gạo 5% tấm bình quân năm 2003 là 224USD/tấn, gạo 10% tấm là 184USD/tấn, gạo 25% tấm là 168USD/tấn). Như vậy, trong năm 2003, xuất khẩu gạo chất lượng cao đã bù lỗ cho các mặt hàng gạo chất lượng thấp.

Bảng 21: Kết quả kinh doanh của doanh nghiệp kinh doanh xuất khẩu, mua gạo lúc từ nhà máy xay xát, chế biến thành gạo 5% tấm xuất khẩu, tính cho 1 tấn lúa

Tài khoản Nợ			Tài khoản Có		
Khoản mục	Giá trị (đ)	Cơ cấu (%)	Khoản mục	Giá trị (đ)	Cơ cấu (%)
I. Chi phí trung gian (IC)		87,76	Gạo 5% tấm:	1.647.321	74,86
- Mua gạo lúc nguyên liệu : 750kg x 2.517đ/kg	1.887.750	97,75	474kg x 3.475 đ/kg		
- Điện	14.737	0,76	Tấm ½: 130kg x 2.410đ/kg	313.300	14,24
- Nhiên liệu	626	0,03	Tấm ¾: 22kg x 1970đ/kg	43.340	1,97
- Dây, chỉ may bao	128	0,01	Cám: 115kg x 1710đ/kg	196.650	8,94
- Bao bì	27.000	1,40			
- Dụng cụ phụ tùng	1.773	0,09			
II. Giá trị gia tăng (VA)	403.553	12,24			
- Chi tiền lương	15.234	5,66			
- Chi bốc xếp	12.661	4,70			
- Vận chuyển xuất khẩu	21.216	7,88			
- Chi phí kiểm tra chất lượng	3.309	1,23			
- Phí cảng	12.324	4,58			
- Điện thoại	611	0,23			
- Chi khác	1.754	0,65			
- Lãi vay	20.114	7,47			
- Lãi gộp (GPr)	182.739	67,84			
+ Khấu hao (A)	8.385	4,59			
+ Lãi ròng	174.354	95,41			
Tổng cộng	2.200.611	100,00	Tổng cộng	2.200.611	100,00

(Nguồn: Tổng hợp từ kết quả điều tra của tác giả)

Bảng 22: Kết quả kinh doanh của doanh nghiệp kinh doanh xuất khẩu, mua gạo lức từ nhà máy xay xát, chế biến thành gạo 10% tấm xuất khẩu, tính cho 1 tấn lúa

Tài khoản Nợ			Tài khoản Có		
Khoản mục	Giá trị (đ)	Cơ cấu (%)	Khoản mục	Giá trị (đ)	Cơ cấu (%)
I. Chi phí trung gian (IC)	1.933.215	101,12	Gạo 10% tấm:	1.447.363	75,71
- Mua gạo lức nguyên liệu : 750kg x 2.517đ/kg	1.887.750	97,65	507kg x 2.855 đ/kg		
- Điện	15.763	0,82	Tấm ½: 98kg x 2.410đ/kg	236.180	12,35
- Nhiên liệu	669	0,03	Tấm ¾: 23kg x 1.970đ/kg	45.310	2,37
- Dây, chỉ may bao	137	0,01	Cám: 107kg x 1.710đ/kg	182.970	9,57
- Bao bì	27.000	1,40			
- Dụng cụ phụ tùng	1.896	0,10			
II. Giá trị gia tăng (VA)	-21.392	-1,12			
-Chi tiền lương	16.295				
-Chi bốc xếp	13.542				
- Chi phí pha trộn	7.605				
- Vận chuyên xuất khẩu	22.693				
-Chi phí kiểm tra chất lượng	3.540				
- Phí cảng	13.182				
- Điện thoại	654				
-Chi khác	1.876				
- Lãi vay	18.508				
-Lãi gộp (GPr)	-119.287				
+ Khấu hao (A)	8.385				
+ Lãi ròng	-127.672				
Tổng cộng	1.911.823	100,00	Tổng cộng	1.911.823	100,00

(Nguồn: Tổng hợp từ kết quả điều tra của tác giả)

Với kênh tiêu thụ lúa gạo: nông dân – hàng xáo – nhà máy xay xát – doanh nghiệp kinh doanh xuất khẩu, nếu chế biến thành gạo 5% tấm xuất khẩu thì hệ thống này tạo ra giá trị gia tăng là 1.790.516đ/1tấn lúa qua chế biến xuất khẩu, trong đó nông dân sản xuất đóng góp 66,1%, hàng xáo 6,9%, nhà máy xay xát 4,5% và công ty xuất khẩu đóng góp 22,5%. Ngành hàng này cũng đem lại lợi nhuận là 1.042.696đ/tấn lúa, trong đó nông dân chiếm 74,8%, doanh nghiệp kinh doanh xuất khẩu chiếm 16,5%, hàng xáo chiếm 5,3% và nhà máy xay xát chiếm 3,2%. Nếu chế biến thành gạo 10% và 25% thì lợi nhuận ròng thấp hơn, chỉ đạt 740.670đ và 635.839đ, bằng 60-70% so với lợi nhuận từ gạo 5% tấm (bảng 24). Và trong năm 2003, doanh nghiệp xuất khẩu loại gạo 10% tấm và 25% tấm bị lỗ do giá của hai mặt hàng này thấp.

Bảng 23: Kết quả kinh doanh của doanh nghiệp kinh doanh xuất khẩu, mua gạo lức từ nhà máy xay- chế biến thành gạo 25% tằm xuất khẩu, tính cho 1 tấn lúa

Tài khoản Nợ			Tài khoản Có		
Khoản mục	Giá trị (đ)	Cơ cấu (%)	Khoản mục	Giá trị (đ)	Cơ cấu (%)
I. Chi phí trung gian (IC)	1.933.215	106,58	Gạo 25% tằm:		
- Mua gạo lức nguyên liệu : 750kg x 2.517đ/kg	1.887.750	97,17	620kg x 2.607 đ/kg	1.616.042	88,67
- Điện	15.763	0,99	Tằm ¾: 19kg x 1.970đ/kg	37.430	2,07
- Nhiên liệu	669	0,04	Cám: 99kg x 1.710đ/kg	169.290	9,29
- Dây, chỉ may bao	137	0,01			
- Bao bì	32.400	1,67			
-Dụng cụ phụ tùng	2.319	0,12			
II. Giá trị gia tăng (VA)	-119.968	-6,58			
-Chi tiền lương	15.234				
-Chi bốc xếp	12.234				
- Chi phí pha trộn	9.300				
-Vận chuyển xuất khẩu	27.751				
-Chi phí kiểm tra chất lượng	3.309				
- Phí cảng	12.324				
- Điện thoại	800				
-Chi khác	1.754				
- Lãi vay	21.017				
-Lãi gộp (GPr)	-224.118				
+ Khấu hao (A)	8.385				
+ Lãi ròng	-232.503				
Tổng cộng	1.822.762	100,00	Tổng cộng	1.822.762	100,00

(Nguồn: Tổng hợp từ kết quả điều tra của tác giả)

Bảng 24: So sánh giá trị gia tăng và lợi nhuận giữa các tác nhân trong ngành hàng lúa gạo

	Tính cho 1000kg lúa					
	Giá trị gia tăng (VA)		Lãi gộp (GPr)		Lợi nhuận ròng (NPr)	
	Giá trị (đ)	Cơ cấu (%)	Giá trị (đ)	Cơ cấu (%)	Giá trị (đ)	Cơ cấu (%)
Gạo 5% tấm xuất khẩu	1.790.516	100,0	1.063.952	100,0	1.042.696	100,0
- Nông dân	1.183.000	66,1	780.279	73,3	780.279	74,8
- Hàng xáo	123.885	9,8	60.134	9,2	54.928	8,6
-Nhà máy xay xát	80.078	4,5	39.800	3,7	33.135	3,2
- Doanh nghiệp xuất khẩu	403.553	22,5	183.739	17,3	174.354	16,7
Gạo 10% tấm xuất khẩu	1.365.571	100,0	760.926	100,0	740.670	100,0
- Nông dân	1.183.000	86,6	780.279	102,5	780.279	105,3
- Hàng xáo	123.885	9,1	60.134	7,9	54.928	7,4
-Nhà máy xay xát	80.078	5,9	39.800	5,2	33.135	4,5
- Doanh nghiệp xuất khẩu	-21.392	-1,6	-119.287	-15,7	-127.672	-17,2
Gạo 25% tấm xuất khẩu	1.266.995	100,0	656.095	100,0	635.839	100,0
- Nông dân	1.183.000	93,4	780.279	118,9	780.279	122,7
- Hàng xáo	123.885	9,8	60.134	9,2	54.928	8,6
-Nhà máy xay xát	80.078	6,3	39.800	6,1	33.135	5,2
- Doanh nghiệp xuất khẩu	-119.968	-9,5	-224.118	-34,2	-232.503	-36,6

(Nguồn: Tổng hợp từ kết quả điều tra của tác giả)

3.3 Phân tích các thông số PAM

(i) Hệ số chuyển đổi giá tài chính qui ra giá kinh tế

Công thức qui hệ số chuyển đổi giá tài chính ra giá kinh tế:

$$CF = \frac{Pe}{Pf}$$

CF : hệ số chuyển đổi

Pe: giá kinh tế (giá xã hội)

Pf: giá tài chính (giá thị trường)

Bảng 25: Hệ số chuyển đổi một số yếu tố trong ngành hàng lúa gạo

Yếu tố tính	Hệ số chuyển đổi (CF)	Tỉ trọng hàng hoá ngoại thương tính theo giá thị trường (ngoại thương) (%)	Tỉ trọng hàng hoá ngoại thương tính theo giá kinh tế (ngoại thương) (%)
Giống lúa KDM 105	1,12	12,00	10,00
Giống lúa cao sản	1,09	17,00	15,00
Thuốc BVTV	0,98	77,00	78,00
Phân bón (Urê)	0,96	80,00	79,00
Diesel (D,O)	1,17	91,00	92,00
Dịch vụ xay xát ra gạo trắng	1,01	25,00	29,00
Dịch vụ lau bóng gạo	0,90	10,60	9,60
Dịch vụ xay xát ra gạo lức	0,98	30,00	33,00
Dịch vụ làm đất (lúa KDM 105)	1,05	49,00	52,00
Dịch vụ làm đất (lúa cao sản)	1,08	46,00	50,00
Dịch vụ tưới	0,95	7,80	9,60
Vận chuyển bằng xe tải	0,99	8,90	10,60
Vận tải bằng xà- lan (150-200 tấn)	1,05	50,00	58,00
Dịch vụ sấy	1,01	4,00	5,00
Khấu hao máy móc xay xát	0,82	67,00	67,00
Lãi suất	0,77		
Tỉ giá hối đoái	1,0522		

(Nguồn: Tổng hợp tính toán của tác giả, xem tính toán chi tiết phần phụ lục)

Các hệ số chuyển đổi giá tài chính thành giá kinh tế cho thấy thuốc BVTV, phân bón, dịch vụ tưới, xay xát gạo lức, lau bóng, vận chuyển bằng xe tải đều có hệ số CF nhỏ hơn 1 (bảng 25), tức là các yếu tố này có giá kinh tế nhỏ hơn giá tài chính, điều này cũng có nghĩa người sản xuất gánh chịu một mức thuế khi sử dụng các yếu tố này. Hệ số chuyển đổi của dầu diesel lớn hơn 1, tức là giá kinh tế của dầu diesel lớn hơn giá tài chính do dầu diesel được nhà nước trợ giá, do đó các dịch vụ sử dụng loại nhiên liệu này như xay xát, cày bừa cũng có giá kinh tế lớn hơn giá tài chính. Hệ số chuyển đổi của tỉ giá hối đoái lớn 1 cho thấy đồng nội tệ được đánh giá cao, từ đây ta tính được phí thưởng ngoại hối (Foreign Exchange Premium) là 5,22%.

(ii) Các thông số của bảng PAM

Chuyển dịch doanh thu (C): Phần chuyển dịch doanh thu của các trường hợp (cho 4 loại gạo xuất khẩu) đều âm (bảng 26, 27, 28, 29), điều đó chứng tỏ người sản xuất sẽ có lợi hơn nếu không có các chính sách hạn ngạch và việc đồng nội tệ bị đánh giá cao

(phí thường ngoại hối là 5,22%). Hiện nay, chính phủ đã áp dụng mức thuế 0% cho gạo xuất khẩu, nhưng do có hạn ngạch nên tạo ra sự chuyển dịch âm giữa doanh thu theo giá thị trường và doanh thu theo giá kinh tế, vì hạn ngạch tạo ra chênh lệch giá nội địa và giá xuất khẩu (giá FOB) như là một thuế xuất khẩu tương đương. Trong năm 2003 với lượng gạo xuất 3,6 triệu tấn (theo số liệu của Vụ kế hoạch – Bộ NN&PTNT), với giá xuất bình quân là 172 USD/Tấn, giá bán sỉ gạo trong nước bình quân 166 USD/tấn, sự chênh lệch giá do hạn ngạch tương đương với mức thuế suất là 4% đánh vào lượng gạo xuất khẩu (bảng 30).

Chuyển dịch của vật tư hàng hoá ngoại thương được (F): chuyển dịch này là âm, điều đó thể hiện ngành sản xuất lúa gạo xuất khẩu đã được hỗ trợ đầu vào trợ giá nhập khẩu dầu diesel và việc đồng nội tệ bị đánh giá cao làm cho vật tư trong nước tính theo nội tệ rẻ hơn khi tính giá kinh tế.

Chuyển dịch tài nguyên trong nước (I): Chuyển dịch âm của tài nguyên trong nước cho thấy ngành hàng lúa gạo cũng được hỗ trợ, chi phí sản xuất được định giá thấp hơn chi phí thực của nó, chủ yếu là chi phí cơ hội của đất đai không được tính trong hạch toán tài chính của sản xuất lúa, do đó người sản xuất trong ngành lúa gạo có lợi.

Chuyển dịch lợi nhuận (L): Chuyển dịch dương ở lợi nhuận cho thấy, người sản xuất có lợi, lợi nhuận tài chính cao hơn lợi nhuận kinh tế. Điều đó chứng tỏ có các chính sách can thiệp của chính phủ và việc định giá tài nguyên trong nước thấp, nhất là lao động gia đình và giá trị đất đai đã giúp cho người sản xuất có lợi. Khi nền kinh tế phát triển, lao động nông nghiệp bị hút vào ngành công nghiệp, chi phí lao động tăng cao đồng thời do quá trình chuyển dịch cơ cấu kinh tế, chi phí đất đai ngày càng đắt hơn, khi ấy lợi nhuận tài chính sẽ giảm.

Bảng 26: Kết quả bảng PAM cho lúa KDM 105 (cho 1 tấn lúa)

	DVT:đồng			
	Doanh thu	Vật tư hàng hoá ngoại thương	Tài nguyên trong nước	Lợi nhuận
Giá thị trường	3.499.731 (A)	349.791(D)	1,178.346 (G)	1.971.594 (J)
Giá kinh tế	3.778.119 (B)	372.090(E)	1.894.190 (H)	1.511.979 (K)
Chuyển dịch	-278.527 (C)	-22.299 (F)	-715.844 (I)	459.615 (L)

(Nguồn : Tổng hợp tính toán của tác giả)

Bảng 27: Kết quả bảng PAM cho lúa trung bình –khá chế biến gạo 5% tấm xuất khẩu

ĐVT:đồng				
	Doanh thu	Vật tư hàng hoá ngoại thương	Tài nguyên trong nước	Lợi nhuận
Giá thị trường	2.134.718 (A)	427.666 (D)	673.509 (G)	1.033.543 (J)
Giá kinh tế	2.286.271 (B)	443.045 (E)	1.092.879 (H)	750.346 (K)
Chuyển dịch	-151.553 (C)	-15.380 (F)	-419.371 (I)	283.197 (L)

(Nguồn : Tổng hợp tính toán của tác giả)

Bảng 28: Kết quả bảng PAM cho lúa trung bình –khá chế biến gạo 10% tấm xuất khẩu.

ĐVT:đồng				
	Doanh thu	Vật tư hàng hoá ngoại thương	Tài nguyên trong nước	Lợi nhuận
Giá thị trường	1.853.529 (A)	428.404 (D)	673.693 (G)	751.831 (J)
Giá kinh tế	1.987.376 (B)	443.984 (E)	1.095.706 (G)	447.685 (K)
Chuyển dịch	-133.447 (C)	-15.580 (F)	-422.013 (I)	304.146 (L)

(Nguồn : Tổng hợp tính toán của tác giả)

Bảng 29: Kết quả bảng PAM cho lúa trung bình –khá chế biến gạo 25% tấm xuất khẩu

ĐVT:đồng				
	Doanh thu	Vật tư hàng hoá ngoại thương	Tài nguyên trong nước	Lợi nhuận
Giá thị trường	1.758.121 (A)	430.933 (D)	686.935 (G)	640.252 (J)
Giá kinh tế	1.907.120 (B)	442.109 (E)	1.112.100(H)	352.911 (K)
Chuyển dịch	-148.999(C)	-11.176 (F)	-425.165 (I)	287.341 (L)

(Nguồn : Tổng hợp tính toán của tác giả)

Bảng 30: Hạn ngạch xuất khẩu gạo của Việt Nam tương đương mức thuế đánh vào gạo xuất khẩu

Năm	Lượng gạo xuất (triệu tấn)	Giá nội địa (giá bán sỉ) (USD/Tấn)	Giá xuất khẩu (FOB) (USD/Tấn)	Thuế xuất khẩu tương đương (% giá FOB) (%)
1990	1,6	135	170	20,8
1991	1,0	164	226	27,6
1992	1,9	155	207	24,9
1993	1,7	159	203	21,9
1994	2,0	162	218	25,5
1995	2,0	202	269	24,9
1996	3,0	204	267	23,6
1997	3,6	183	235	22,1
1998	3,7	204	265	23,0
1999	4,6	183	215	14,9
2003(*)	3,6	166	172	4,0

(Nguồn: Số liệu từ 1990-1999 theo Chantal Pohl Nielsen, (*) tính toán của tác giả)

Kết quả phân tích bảng PAM (bảng 31) cho thấy:

Hệ số bảo hộ danh nghĩa NPC của các loại gạo KDM105, gạo 5% tấm, 10% tấm, và 25% tấm đều nhỏ hơn 1 ($NPC=(0,926; 0,934, 0,933; 0,922) < 1$): ngành hàng lúa gạo không được bảo hộ, thu nhập của ngành hàng này thấp hơn khả năng có thể thu được trong thị trường tự do từ 7 - 8%. Giá trị hệ số NPC này cũng tương đương với với hệ số NPC sản xuất lúa Thái Lan là 0,903-0,910 (S.Yao, 1997). Mặc dù thuế xuất khẩu là bằng 0%, nhưng do vấn đề an ninh lương thực, chính phủ vẫn áp dụng hạn ngạch xuất khẩu nên tạo ra sự chênh lệch giữa giá trong nước và giá xuất khẩu. Theo Nicholas Minot và Francesco Goletti (2000), hạn ngạch (năm 1995) tương đương thuế xuất 22% đánh trên giá gạo xuất. Tuy nhiên, khi đánh thuế thì chính phủ thu được thuế và có thể sử dụng doanh thu thuế này để hỗ trợ cho ngành hàng lúa gạo trong nước. Trong khi đó hạn ngạch chỉ đem lại lợi ích cho các nhà xuất khẩu được chính phủ cấp hạn ngạch. Hiện tại chính sách hạn ngạch có thể phù hợp, vì nó khuyến khích các nhà xuất khẩu tìm kiếm thị trường tiêu thụ lúa gạo, nhưng về lâu dài cần thay thế chính sách hạn ngạch bằng chính sách thuế xuất khẩu.

Bảng 31: Kết quả các hệ số của bảng PAM

Các hệ số	Ký hiệu và công thức tính	Gạo KDM	Gạo 5% tấm	Gạo 10% tấm	Gạo 25% tấm
Hệ số bảo hộ danh nghĩa (Nominal Protection Coefficient)	$NPC = A/B$	0,926	0,934	0,933	0,922
Hệ số bảo hộ hiệu quả sản xuất (Effective Protection Coefficient)	$EPC = (A-D)/(B-E)$	0,925	0,926	0,924	0,906
Hệ số chi phí tài nguyên trong nước (Domestic Resource Cost)	$DRC = H/(B-E)$	0,556	0,593	0,710	0,759
Hệ số lợi nhuận (Profitability Coefficient)	$PC = J/K$	1,304	1,377	1,679	1,814
Tỉ lệ trợ giúp người sản xuất (Subsidy ratio to Producers)	$SRP = L/B$	0,122	0,124	0,153	0,151
Tỉ lệ đầu tư theo giá tư nhân (Private Cost Ratio)	$PCR = G/(A-D)$	0,374	0,395	0,473	0,518
Hệ số chuyển đổi do tác động của chính sách (Net Policy Transfer)	$NPT = J - K$	459.615	283.197	304.146	287.341

(Nguồn : Tổng hợp tính toán của tác giả)

Hệ số bảo hộ hiệu quả EPC (0,925; 0,926; 0,924; 0,906) < 1, hệ số này thể hiện sự tác động tổng hợp chính sách của chính phủ ở cả đầu vào và đầu ra của quá trình sản xuất - chế biến - xuất khẩu gạo, mặc dù có một số vật tư hàng hoá nhập khẩu được trợ giá, nhưng một số khác bị đánh thuế và giá đầu ra theo giá tài chính thấp hơn giá kinh tế, tất cả những tác động đó làm cho EPC < 1, tức là tác động của các chính sách của chính phủ không bảo hộ cho ngành hàng lúa gạo. Hệ số này cũng đương với hệ số EPC sản xuất lúa của Thái Lan là 0,902-0,912 (S, Yao, 1997).

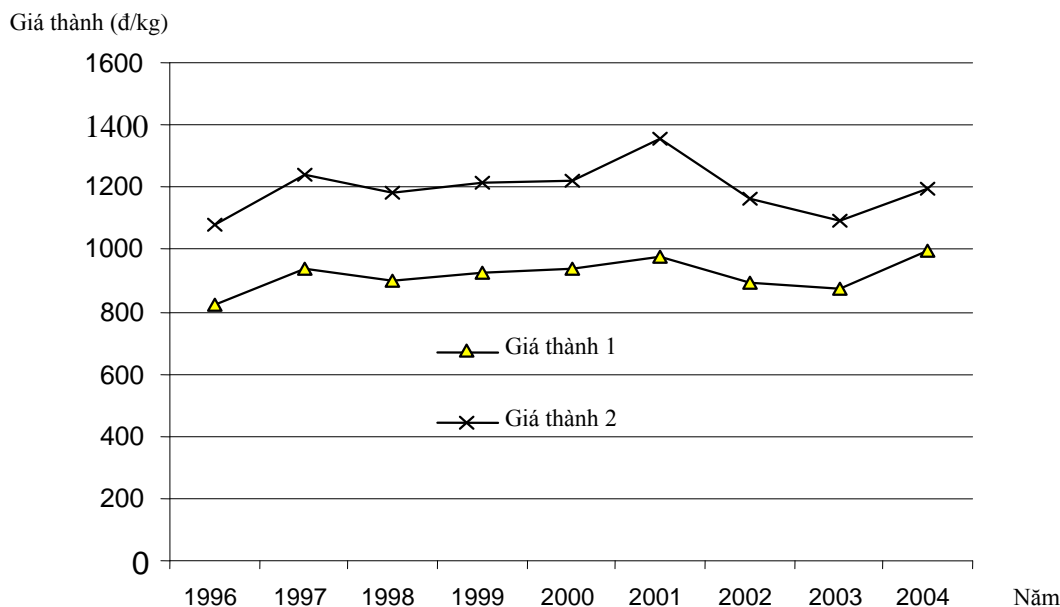
Hệ số chi phí nội nguồn DRC (0,556; 0,593; 0,710; 0,759) < 1: Cho thấy ngành hàng lúa gạo có lợi thế cạnh tranh, chi phí sản xuất trong nước theo giá kinh tế thấp hơn giá sản phẩm thế giới, hay nói cách khác ngành hàng lúa gạo tiết kiệm được ngoại tệ do tự sản xuất. Do đó dùng nguồn lực trong nước để tăng cường sản xuất cho ngành này là có lợi. Các nghiên cứu trước đây theo không gian và thời gian khác nhau cho thấy hệ số DRC của ngành lúa gạo ĐBSCL nhỏ hơn 1 (bảng 32), tức là trong những năm qua ngành sản xuất lúa ĐBSCL luôn có lợi thế so sánh. Mặc dù có những biến động về giá phân bón, giá xăng dầu làm tăng chi phí sản xuất lúa, nhưng do việc áp dụng các tiến bộ kỹ thuật trong canh tác lúa (sạ hàng, áp dụng IPM, sử dụng băng so màu lá lúa, chương trình “3

giảm 3 tầng”) góp phần tăng năng suất và duy trì mức chi phí hợp lý nên giá thành sản xuất lúa ở ĐBSCL mức bình quân 1.193đ/kg lúa (Hình4), nếu không tính công lao động gia đình thì giá thành chỉ ở mức 919đ/kg. Điều này góp phần duy trì lợi thế so sánh của sản xuất lúa gạo ĐBSCL trong những năm qua. Theo nghiên cứu của S.Yao (1997) thì hệ số DRC trong sản xuất của lúa gạo Thái Lan từ 0,856-0,915, trong khi đó hệ số DRC của sản xuất lúa gạo Việt Nam thường nhỏ hơn 0,8. Điều đó cho thấy Việt Nam có lợi thế so sánh về sản xuất lúa gạo tốt hơn Thái Lan.

Bảng 32: Tổng hợp các kết quả nghiên cứu về hệ số DRC của sản xuất lúa Việt Nam

Năm tính	Tính cho vùng, mùa vụ, loại gạo	Mùa vụ	Giá trị hệ số DRC	Kết quả nghiên cứu của tác giả (hoặc được trích dẫn)
1992	Vùng lúa tỉnh Hậu Giang (gạo 5% tấm)	Vùng nước trời	0,39	Thái Anh Hòa (1993)
		Vùng có tưới – mùa mưa	0,47	
		Vùng có tưới – mùa khô	0,65	
	Vùng lúa tỉnh An Giang (gạo 5% tấm)	Vùng nước trời	0,34	
		Vùng có tưới – mùa mưa	0,36	
		Vùng có tưới – mùa khô	0,66	
1995	Vùng Đồng bằng sông Cửu Long	Vụ Đông Xuân	0,25	Nguyễn Văn Sơn -2000
		Vụ Hè Thu	0,36	
		Vụ Mùa	0,39	
		Bình quân chung	0,32	
1998	Tỉnh An Giang		0,59	Nguyen Manh Hai and Franz Heidhues (2004)
2002	Việt Nam	Vụ Hè Thu, giống truyền thống	0,56	Jehan Arulpargasam and Francesco Goletti (7/2002)
		Vụ Hè Thu, giống cải tiến	0,42	
		Vụ Đông Xuân, giống truyền thống	0,66	
		Vụ Đông Xuân, giống cải tiến	0,52	

(Nguồn: Tổng hợp của tác giả)



Hình 4: Diễn biến giá thành sản xuất lúa ĐBSCL 1996-2004

Ghi chú: Giá thành 1: không tính công lao động gia đình,

Giá thành 2: tính công lao động gia đình

(Nguồn: ISA-Gembloux, 2004)

Hệ số lợi nhuận PC (1,304; 1,377; 1,679; 1,814) >1: Lợi nhuận xã hội từ ngành hàng này thấp hơn lợi nhuận tư nhân, chủ yếu do việc chưa đưa chi phí đất đai vào trong hạch toán tài chính nên người sản xuất có lợi.

Tỉ lệ trợ giúp cho người sản xuất SRP (0,122; 0,124; 0,153, 0,151) >0, điều này chứng tỏ chính phủ đã có những chính sách trợ giúp mang lại lợi ích cho người sản xuất như trợ giá dầu D.O, thuế nhập khẩu phân bón không đáng kể (chỉ còn thuế VAT 5%), bãi bỏ thuế nông nghiệp, chính phủ cũng khuyến khích nông dân cải thiện giống lúa bằng cách bãi bỏ thuế nhập khẩu, trợ giá giống và cước vận chuyển giống, đầu tư hệ thống thủy lợi.

Tỉ lệ đầu tư theo giá tư nhân PCR (0,374; 0,395; 0,473; 0,518) <1, hệ số tương đối thấp, do đó ngành hàng lúa gạo có thể cạnh tranh sản xuất ngành khác. Xét trong 4 loại gạo xuất khẩu nêu trên thì đầu tư sản xuất gạo KDM105 và gạo 5% tấm có lợi thế hơn so với gạo 10% tấm, gạo 25% tấm, vì sử dụng ít tài nguyên trong nước hơn.

Hệ số biến đổi do tác động của chính sách NPT >0: Thể hiện người sản xuất có lợi trong ngành hàng lúa gạo, nguyên nhân do tài nguyên trong nước bị đánh giá thấp, cụ thể trong trường hợp nghiên cứu này là chi phí cơ hội của đất đai.

(iii) Phân tích các tình huống ảnh hưởng đến hệ số DRC

Thay đổi tỉ giá hối đoái kinh tế: Tỉ giá hối đoái kinh tế giảm thì hệ số DRC tăng dần, khi tỉ giá hối đoái kinh tế giảm 45% thì sản xuất lúa gạo Việt Nam không còn lợi thế so sánh, hệ số DRC > 1 (bảng 33). Với chính sách tỉ giá hối đoái thả nổi trong biên độ cho phép thì ít có khả năng xảy ra tình huống này.

Bảng 33: Phân tích sự thay đổi của hệ số DRC (gạo 5% tằm) khi tỉ giá hối đoái kinh tế thay đổi

% thay đổi tỉ giá kinh tế	0%	-10%	-20%	-30%	-40%	-45%
DRC	0,593	0,654	0,730	0,830	0,960	1,039

(Nguồn: Tính toán của tác giả)

Giá xuất khẩu gạo thay đổi (giá FOB): Khi giá xuất khẩu gạo (5% tằm) giảm thì hệ số DRC tăng dần, khi giá FOB giảm 45% (tức là giá gạo 5% tằm giảm xuống còn 134USD/tấn) thì hệ số DRC >1 (bảng 34), ngành hàng lúa gạo mất lợi thế so sánh. Điều này cũng ít khả năng xảy ra vì giá gạo xuất khẩu bình quân của Việt Nam từ năm 1989-2003 từ 160USD/tấn trở lên, mặt khác cầu về lương thực trên thế giới luôn vượt cung.

Bảng 34: Phân tích sự thay đổi của hệ số DRC (gạo 5% tằm) khi giá (FOB) xuất khẩu giảm

Giá FOB giảm	0%	-10%	-20%	-30%	-45%
DRC	0,593	0,654	0,730	0,826	1,028

Giá phân bón thay đổi: Khi giá phân bón tăng thì hệ số DRC cũng tăng dần và càng tiến về 1 (bảng 35), khi giá tăng thêm 300%, tức là tăng gấp 4,4 lần giá phân năm 2003 thì ngành hàng lúa gạo mất lợi thế so sánh.

Bảng 35: Phân tích sự thay đổi của hệ số DRC (gạo 5% tằm) khi giá phân bón tăng

Giá phân bón tăng	0	20%	40%	60%	100%	200%	250%	300%
DRC	0,593	0,615	0,637	0,661	0,713	0,874	0,976	1,098

Qua phân tích các tình huống trên, cho thấy rất ít khả năng xảy ra các trường hợp bất lợi đối với lợi thế so sánh của ngành hàng lúa gạo của Việt Nam, tức là ít có khả năng xảy ra tình huống để hệ số DRC >1.

4. KẾT LUẬN VÀ ĐỀ NGHỊ

Kết luận

- Việc phân tích ngành hàng lúa gạo như trên đã chứng minh rằng, nông dân, hàng xáo, nhà máy xay xát và nhà xuất khẩu đều có lợi nhuận trong quá trình sản xuất và xuất khẩu gạo, trừ trường hợp gạo chất lượng thấp (10% và 25% tấm) thì công ty xuất khẩu bị lỗ trong năm 2003 do giá xuất khẩu của các mặt hàng này thấp. Trong đó, lợi nhuận của nông dân chiếm khoảng 80% tổng lợi nhuận của ngành hàng.
- Chính sách của nhà nước gần như không ảnh hưởng đáng kể đến lợi nhuận của các tác nhân tham gia trong quá trình sản xuất và xuất khẩu gạo. Điều này chứng minh rằng việc sản xuất và xuất khẩu gạo của Việt Nam trong năm 2003 đã theo cơ chế thị trường.
- Việc sản xuất và xuất khẩu gạo của Việt Nam có lợi thế so sánh cao và tương đối ổn định, nguy cơ để mất lợi thế so sánh là rất thấp. Có nghĩa là việc sản xuất và xuất khẩu gạo của Việt Nam đã mang lại ngoại tệ cho Việt Nam một cách hiệu quả.
- Kinh doanh gạo chất lượng cao (KDM 105 và gạo 5% tấm) có lợi thế so sánh tốt hơn so với gạo trung bình (10% tấm) và cấp thấp (25% tấm).

Đề nghị

- Cần tập trung vào việc phát triển vùng nguyên liệu và chế biến gạo xuất khẩu có chất lượng cao (gạo đặc sản, gạo 5% tấm), trong đó chú ý phát triển sản xuất lúa KDM105 ở khu vực Đồng bằng ven biển cao của ĐBSCL, nơi mà có đặc điểm tự nhiên phù hợp với giống lúa trên.
- Cần khuyến khích tư nhân tham gia xuất khẩu, tăng khả năng cạnh tranh trong thị trường thu mua lúa gạo và tăng khả năng tìm kiếm thị trường xuất khẩu gạo trên thế giới.
- Cần có những nghiên cứu phân tích các ngành hàng khác trong sản xuất ở ĐBSCL để làm cơ sở cho việc đánh giá lợi thế so sánh giữa cây lúa và những cây trồng, vật nuôi khác để làm luận cứ cho việc chuyển dịch cơ cấu cây trồng trên các vùng sinh thái của Đồng Bằng Sông Cửu Long.

LỜI CẢM ƠN

Xin chân thành cảm ơn các cơ quan, doanh nghiệp:

Cục thuế tỉnh Long An

Chi Cục thuế Huyện Cần Đước, Huyện Cần Giuộc

Công ty Lương Thực Long An

Sở Nông nghiệp & PTNT Tỉnh An Giang

Sở Nông nghiệp & PTNT Tỉnh Hậu Giang

Cục thuế An Giang

Công ty Xuất nhập khẩu An Giang (ANGIMEX)

Xí nghiệp Mễ Cốc – An Giang.

Nhà máy xay xát DANIDA Hậu Giang

Xí nghiệp 4 – Công ty xuất nhập khẩu An Giang

Đã nhiệt tình cung cấp các thông tin liên quan đến thu mua, chế biến và xuất khẩu gạo.

Xin chân thành cảm ơn:

Chị Mai Thị Vân Anh – Phó Giám đốc Trung tâm Thông tin – Tài nguyên & Môi trường – Sở Tài nguyên & Môi trường An Giang.

Anh Nguyễn Phước Trí – Cán bộ Cục Hải quan An Giang.

Anh Nguyễn Thanh Xuân – Giảng viên Khoa Kinh tế – Đại học An Giang

Đã giúp đỡ chúng tôi trong việc thu thập dữ liệu để hoàn thành báo cáo này.

TÀI LIỆU THAM KHẢO

Tài liệu tiếng Việt

- Bùi Chí Bửu, Nguyễn Thị Lang** – *Những vấn đề cần biết về gạo xuất khẩu* – Nxb Nông nghiệp 2000
- Nguyễn Văn Sơn** – *Các giải pháp chiến lược nâng cao hiệu quả xuất khẩu gạo Việt Nam* – Nxb Thống kê, 2000.
- Nguyễn Thị Cành** – *Chi phí đầu vào và khả năng cạnh tranh của một số sản phẩm ngành công nghiệp thực phẩm trên địa bàn Tp.HCM-10/2002.*
- Tổng cục thống kê** - Niên giám thống kê 2002, 2003, Nxb Thống kê, Hà nội, 2004.
- Thời báo kinh tế Sài Gòn** - *Kỷ yếu xuất khẩu 2004* – Nxb Tổng hợp Tp.HCM
- Phạm Văn Đình** – *Phương pháp phân tích ngành hàng trong nông nghiệp* – Nxb Nông nghiệp, năm 1999
- Pedro Belli** – *Phân tích kinh tế các hoạt động đầu tư* – Nxb – Văn hoá Thông tin, Hà Nội 2000.
- UBKH Nhà nước** – *Phương pháp phân tích chính sách kinh tế trong nông nghiệp* - Tạp chí kinh tế và dự báo, 1993

Tài liệu tiếng nước ngoài

- Chantal Pohl Nielsen** – *Viet Nam's Rice Policy: Recent and Future Opportunities*- Danish research Institute of Food Economics.
- Nguyen Manh Hai and Franz Heidhues** – *Comparative advantage of Vietnam's rice sector under different liberalisation scenarios – A Policy Analysis Matrix (PAM) study*- Discussion Paper No.01/2004.
- Nicholas Minot, Francesco Goletti** – *Rice Market Liberalization and Poverty in Viet Nam* – 2000, (IFPRI).
- Shujie Yao** – *Rice production in Thailand seen through a policy analysis matrix* – Food Policy, vol.22.pp.547.1997
- Trần Việt Dũng** – *Production and Marketing of Vietnamese Aromatic Rice* – 9/1998 (Luận văn Thạc sĩ)
- Thái Anh Hòa** – *Economic incentives and comparative advantage in rice production in Southern Vietnam – the Mekong River Delta* – 3/1993 (Luận văn Thạc sĩ)

PHỤ LỤC

Bảng 35 : Giá kinh tế (giá bóng) của tỉ giá hối đoái VND/USD năm 2003

Khoản mục	Cách tính	ĐVT	Giá trị
(1) Tỉ giá hối đoái chính thức		đ/USD	15.515
(2) Giá trị xuất khẩu		Triệu USD	20.176
(3) Giá trị nhập khẩu		Triệu USD	25.627
(4) Tổng giá trị xuất nhập khẩu	= (2) + (3)	Triệu USD	45.803
(5) Tỉ trọng xuất khẩu	= (2) * 100 / (4)	%	44
(6) Tỉ trọng nhập khẩu	= (3) * 100 / (4)	%	56
(7) Doanh thu thuế xuất khẩu		Triệu USD	426
(8) Thuế xuất khẩu	= (7) * 100 / (2)	%	2,11
(9) Doanh thu thuế nhập khẩu		Triệu USD	1.832
(10) Thuế nhập khẩu ngầm	= (9) * 100 / (3)	%	7,15
(11) Tỉ giá hữu hiệu			
(12) Với xuất khẩu (Px)	= (1) * [1 + (8) / 100]	đ/USD	15.843
(13) Với nhập khẩu (Pm)	= (1) * [1 + (10) / 100]	đ/USD	16.624
(14) Quyền số			
(15) Với xuất khẩu (Px)	= (5) * (2) / [(5) * (2) + (6) * (3)]	%	38
(16) Với nhập khẩu (Pm)	= (6) * (3) / [(5) * (2) + (6) * (3)]	%	62
(17) Tỉ giá hối đoái bóng (kinh tế)	= (15) * (12) + (16) * (13)	đ/USD	16.325
(18) Hệ số chuyển đổi	= (17) / (1)	lần	1,05
(19) Phí thưởng ngoại hối	= [(17) - (1)] * 100 / (1)	%	5,22

Ghi chú : Trong cách tính này giả định hệ số co giãn của cung và cầu ngoại tệ là bằng nhau

(Nguồn : tính toán của tác giả)

Bảng 36 : Hệ số chuyển đổi của phân bón (Urê) năm 2003

Khoản mục	ĐVT	Giá tài chính	Giá kinh tế
Lượng nhập	1000tấn	1889	
	Triệu		
Giá trị	USD	295	
Giá 1 tấn	USD/tấn	156	
Tỉ giá bình quân	Đ/USD	15515	
Giá nhập khẩu	đ/kg	2423	2423
Thuế VAT (5%)	đ/kg	121	0
Giá sau thuế	đ/kg	2544	2423
CP vận chuyển	đ/kg	70	69,51
Khấu hao	đ/kg	24	24
Lao động, hoa hồng	đ/kg	562	562
Giá tại ruộng nông dân	đ/kg	3200	3079
Hệ số chuyển đổi (CF)		0,96	
Tỉ lệ hàng hoá ngoại thương (%)		80	79

(Nguồn: Tổng hợp tính toán của tác giả)

Bảng 37: Hệ số chuyển đổi chi phí sản xuất giống lúa cao sản

Khoản mục	Giá tài chính	Hệ số chuyển đổi	Giá kinh tế
Năng suất (kg/ha)	6000		
Giá bán	3		
Doanh thu (1000đ)	18000		
Chi phí			
Giống (1000đ)	412	1	412
Phân (1000đ)	2000	0.96	1920
Thuốc BTVT(1000đ)	1030	0.98	1009
Công lao động (1000đ)	1969	1.9	3741
Cày (1000đ)	340	1.05	357
Sấy lúa (1000đ)	570	1.008	575
Lãi (1000đ)	9906	1	9906
Tổng cộng	18000		14179
Hệ số chuyển đổi	1,09		
Tỉ lệ hàng hoá ngoại thương (%)	17		15

(Nguồn: Tổng hợp tính toán của tác giả)

Bảng 38: Hệ số chuyển đổi của chi phí sản xuất giống lúa KDM105

Khoản mục	Giá tài chính	Hệ số chuyển đổi	Giá kinh tế
Năng suất (kg)	3550		
Giá bán (1000đ/kg)	4		
Doanh thu (1000đ)	14200		
Chi phí			
Giống (1000đ)	120	1	120
Phân (1000đ)	1371	0.96	1316
Thuốc BVTV (1000đ)	388	0.98	380
Công lao động (1000đ)	1954	1.9	3713
Làm đất (cày) (1000đ)	340	1.05	357
Sấy lúa (1000đ)	337	1.008	340
Lãi (1000đ)	7932	1	7932
Tổng cộng	14200		15916
Hệ số chuyển đổi	1,12		
Tỉ lệ hàng hoá ngoại thương (%)	12		10

(Nguồn: Tổng hợp tính toán của tác giả)

Bảng 39 : Hệ số chuyển đổi chi phí sấy lúa giống (tính 1000 kg lúa khô)

Khoản mục	Giá tài chính	Hệ số chuyển đổi	Giá kinh tế
Trấu (1000đ)	12,00	1,00	12,00
Dầu D.O (1000đ)	4,52	1,17	5,29
Chi phí nhân công (1000đ)	25,00	1,00	25,00
Chi phí kỹ thuật sấy (1000đ)	4,00	1,00	4,00
CP quản lý (1000đ)	3,50	1,00	3,50
CP khác (1000đ)	3,58	1,00	3,58
Khấu hao lò sấy (1000đ)	1,05	1,00	1,05
Lãi (1000đ)	41,35	1,00	41,35
Tổng cộng	95,00		95,77
Hệ số chuyển đổi		1,008	
Tỉ lệ hàng hoá ngoại thương (%)	4,00		5,00

(Nguồn: Tổng hợp tính toán của tác giả)

Bảng 40 : Hệ số chuyển đổi của dầu Diesel

	Giá tài chính (đ/lít)	Giá kinh tế (đ/lít)
A, Giá vốn	4.063,00	4.063,00
Giá nhà nước trợ cấp	-636,00	636,00
B, Tổng chi phí bán hàng và QLDN		
1, CP lương	36,79	36,79
2, CP BHXH, YT, CĐ	3,99	3,99
3, CP công cụ, dụng cụ	3,79	3,79
4, Khấu hao TSCĐ	21,91	21,91
5, Chi phí sửa chữa TSCĐ	2,05	2,05
6, Chi phí NVL	1,73	1,73
7, CP bảo quản	0,60	0,60
8, CP vận chuyển	19,71	19,71
9, CP hao hụt	14,14	14,14
10, CP bảo hiểm	1,44	1,44
11, CP hoa hồng, môi giới và hỗ trợ	14,95	14,95
12, CP đào tạo tuyển dụng	0,69	0,69
13, CP dịch vụ mua ngoài	5,68	5,68
14, CP văn phòng và công tác phí	5,90	5,90
15, CP dự phòng	0,19	0,19
16, CP theo chế độ NLĐ	7,42	7,42
17, CP quảng cáo, tiếp thị	8,91	8,91
18, Chi phí thuế, phí và lệ phí	1,63	
19, Lợi nhuận	195,93	195,93
Tổng cộng	3.774	4.409
Hệ số chuyển đổi (CF)	1,17	
Hàng hoá ngoại thương (%)	91,00	92,00

(Nguồn: Tổng hợp tính toán của tác giả)

Bảng 41: Hệ số chuyển đổi (CF) của chi phí vận chuyển bằng xe tải – trọng tải 4T

	ĐVT	Giá tài chính	Giá kinh tế	Giá kinh tế cho 1 tấn hàng hoá
Độ dài đường	Km	40	40	
Khối lượng vận chuyển	Tấn/năm	1,440	1,440	
Số Chuyến/năm	Chuyến /năm	360	360	
Doanh thu/chuyến	1000đ/chuyến	280	280	
Doanh thu/năm	1000đ/năm	100,800	100,800	70,0
Lao động/năm	1000đ/năm	60,000	60,000	41,7
Bóc xếp hàng/năm	1000đ/năm	4,320	4,320	3,0
Dầu DO /năm	1000đ/năm	9,782	11,445	7,9
Khấu hao/năm	1000đ/năm	16,800	16,800	11,7
Bảo hiểm/năm	1000đ/năm	240	0	-
Thuế môn bài/năm	1000đ/năm	320	-	-
Thuế vận chuyển /năm	1000đ/năm	1800	-	-
Lợi nhuận/năm	1000đ/năm	7.538	7.538	5,2
Tổng cộng		100.800	100.103	69,5
Hệ số chuyển đổi		0,99		
Tỉ lệ hàng hoá ngoại thương (%)		8,9	10,6	

(Nguồn: Tổng hợp tính toán của tác giả)

Bảng 42 : Hệ số chuyển đổi chi phí vận chuyển gạo xuất khẩu bằng xà-lan 150-200 tấn (tính cho 1kg gạo/200km vận chuyển)

Khoản mục	Giá tài chính	Hệ số chuyển đổi	Giá kinh tế
Doanh thu (đ/kg)	40,00		
Dầu (đ/kg)	11,50	1,17	13,45
Bóc xếp (đ/kg)	4,00	1,00	4,00
Lao động (Tài công) (đ/kg)	8,00	1,00	8,00
Khấu hao (đ/kg)	9,50	1,00	9,50
Thuế (đ/kg)	4,00		0
Lợi nhuận (đ/kg)	3,00	1,00	3,00
Tổng cộng	40,00		37,95
Hệ số chuyển đổi		0,95	
Tỉ lệ hàng hoá ngoại thương (%)	50,00		58,00

(Nguồn: Tổng hợp tính toán của tác giả)

Bảng 38: Hệ số chuyển đổi của dịch vụ xay xát ra gạo trắng (tính cho xay xát 1 tấn lúa)

Khoản mục	Giá tài chính (đ)	Giá kinh tế (đ)
Dầu	29.021	33.955
Điện	3.073	2.794
Tiền lương	33.741	33.741
Khấu hao TSCĐ	5.180	5.180
Thuế môn bài	2.686	-
Điện thoại	3.083	2.803
Chi khác	3.339	3.339
Lợi nhuận ròng	39.876	39.876
Tổng cộng	120.000	121.688
Hệ số chuyển đổi	1,01	
Hàng hoá ngoại thương (%)	25	29

(Nguồn: Tổng hợp tính toán của tác giả)

Bảng 43: Hệ số chuyển đổi chi phí xay gạo lức (tính cho 1 tấn lúa xay xát)

Khoản mục	Giá tài chính	Hệ số chuyển đổi	Giá kinh tế
Doanh thu xay xát (1000đ)	60,00		
Dầu D.O (1000đ)	14,23	1,17	16,65
Bốc vác, cân, đổ hộc (1000đ)	18,00	1,00	18,00
Kỹ thuật bốc vơ (1000đ)	5,00	1,00	5,00
CP Quản lý (1000đ)	3,69	1,00	3,69
Thuế DN (1000đ)	2,00	0,00	0,00
CP khác (1000đ)	1,00	1,00	1,00
Khấu hao tài sản (1000đ)	7,86	0,82	6,45
Lãi (1000đ)	8,22	1,00	8,22
Tổng (1000đ)	60,00		59,00
Hệ số chuyển đổi		0,98	
Tỉ lệ hàng hoá ngoại thương (%)	30		33

(Nguồn: Tổng hợp tính toán của tác giả)

Bảng 44 : Hệ số chuyển đổi chi phí lau bóng gạo (tính cho 1 tấn gạo nguyên liệu)

Khoản mục	Giá tài chính	Hệ số chuyển đổi	Giá kinh tế
Điện (1000đ)	39,00	0,91	35,45
Công cụ, phụ tùng (1000đ)	25,00	1,00	25,00
Lao động (1000đ)	33,00	1,00	33,00
CP sửa chữa, bảo trì (1000đ)	9,00	1,00	9,00
CP quản lý (1000đ)	3,50	1,00	3,50
Thuế, giấy phép KD (1000đ)	6,50	0,00	0,00
Chi khác (1000đ)	1,50	1,00	1,50
Khấu hao	14,00	0,82	11,48
Tổng cộng	131,50		118,93
Hệ số chuyển đổi		0,90	
Tỉ lệ hàng hoá ngoại thương (%)	10,60		9,60

(Nguồn: Tổng hợp tính toán của tác giả)

Bảng 45: Hệ số chuyển đổi của chi phí làm đất bằng máy cày (cho lúa KDM)

Khoản mục	Giá tài chính	Giá kinh tế
Dầu DO	1000đ/ha	75
Nhớt	1000đ/ha	25
Dụng cụ phụ tùng	1000đ/ha	43
Lao động	1000đ/ha	51
Khấu hao	1000đ/ha	76
Lợi nhuận	1000đ/ha	69
Tổng cộng		340
Hệ số chuyển đổi		1,05
Tỉ lệ hàng hoá trao đổi được	%	49

(Nguồn: Tổng hợp tính toán của tác giả)

Bảng 46: Hệ số chuyển đổi của chi phí làm đất bằng máy cày cho lúa cao sản (tính trên ha)

Khoản mục	Giá tài chính	Hệ số chuyển đổi	Giá kinh tế
Dầu D.O (1000đ)	225.000	1.170	263.250
Công lao động (1000đ)	110.000	1.000	110.000
Khấu hao máy móc (1000đ)	25.000	1.000	25.000
Lãi (1000đ)	140.000	1.000	140.000
Tổng cộng (1000đ)	500.000		538.250
Hệ số chuyển đổi		1,08	
Tỉ lệ hàng hoá ngoại thương(%)	46		50

(Nguồn: Tổng hợp tính toán của tác giả)

Bảng 47: Hệ số chuyển đổi chi phí bơm tưới (thủy lợi phí) vùng trồng lúa huyện Tân Phú, An Giang (tính 1000đ/ha)

Khoản mục	Giá tài chính	Hệ số chuyển đổi	Giá kinh tế
Điện	159,0	0,91	144,51
Dầu	38,3	1,17	44,86
Giữ trạm	11,3	1	11,29
Dẫn nước	32,0	1	32,03
Nạo vét+ đắp đập	28,7	1	28,70
Sửa chữa nhỏ	28,7	1	28,70
Vận chuyển	4,1	1	4,09
Chi khác	18,0	1	17,96
Trích nộp TLP	13,2	0	-
Thuế môn bài	0,6	0	-
Khấu hao tài sản	28,8	1	28,77
Lãi	83	1	83,44
Tổng cộng	446		424
Hệ số chuyển đổi		0,95	
Tỉ lệ hàng hoá ngoại thương(%)	7,8		9,7

(Nguồn: Tổng hợp tính toán của tác giả)

Bảng 48: Hệ số chuyển đổi thuốc BVTV

Khoản mục	Doanh thu tài chính	Doanh thu kinh tế
1, Doanh thu	100,00	98,13
2, Giá vốn thuốc BVTV	76,69	76,69
3, Chi phí bán hàng	8,09	8,08
4, CP quản lý doanh nghiệp	5,06	5,05
4, Thuế	1,84	-
Thuế hàng bán nội địa	0,88	-
Thuế hàng nhập khẩu	0,79	-
Thuế bán hàng nhập khẩu	0,17	-
5, Lợi nhuận thuần	8,32	8,32
Tổng cộng	100,00	98,13
Hệ số chuyển đổi	0,98	
Hàng hoá ngoại thương (%)	77,00	78,00

(Nguồn: Tổng hợp tính toán của tác giả)

Bảng 49: Hệ số chuyển đổi khấu hao máy móc xây xát lúa gạo

Cơ cấu	%	Hàng hoá trao đổi được (%)	Các yếu tố sản xuất (%)	Thuế (%)
Thép và nguyên liệu nhập	67,0	90,0		10,0
Nguyên liệu nhập khác	6,0	65,0	25,0	10,0
Lương nhân công	11,0		100,0	
Nhiên liệu	2,0	69,0	1,0	29,0
Thuế	9,8			100,0
Lợi nhuận	4,2			
Tổng cộng	100,0		100,0	
Bình quân		66,6	16,7	17,7
Hệ số chuyển đổi	0,82			

(Nguồn: GS.M.Lefebvre, UMH, trích bởi ISA-GEMBLOUX, 1997)

Bảng 50: Biến động giá thành sản xuất lúa ĐBSCL từ 1996-2004

Năm	Số mẫu quan sát	Giá thành 1 (đ/kg)	Giá thành 2 (đ/kg)
1996	198	820	1077
1997	202	940	1243
1998	151	902	1180
1999	189	925	1214
2000	214	939	1221
2001	189	978	1356
2002	148	891	1163
2003	469	876	1092
2004	336	997	1194
Bình quân		919	1193
Tối thiểu		820	1077
Tối đa		997	1356

Ghi chú : Giá thành 1: Không tính công lao động gia đình

Giá thành 2: Tính công lao động gia đình

(Nguồn : ISA - Gembloux)

Bảng 51: Tỷ giá hối đoái của đồng tiền Việt Nam với đô-la Mỹ năm 2003

Ngày	Tháng	Mua vào	Chuyển khoản	Bán ra
1	1	15380	15402	15406
7	1	15385	15404	15408
15	1	15395	15414	15418
23	1	15405	15424	15428
7	2	15410	15432	15433
15	2	15415	15437	15441
23	2	15410	15429	15433
28	2	15405	15427	15431
7	3	15410	15433	15437
15	3	15415	15439	15443
23	3	15430	15450	15454
30	3	15430	15453	15457
7	4	15435	15456	15460
15	4	15440	15463	15467
23	4	15445	15468	15472
30	4	15445	15465	15469
7	5	15450	15469	15473
15	5	15445	15466	15470
23	5	15450	15469	15473
30	5	15455	15474	15489
7	6	15460	15479	15484
15	6	15465	15484	15489
23	6	15470	15489	15494
30	6	15475	15497	15502
7	7	15480	15500	15505
15	7	15490	15508	15513
23	7	15495	15514	15519
30	7	15490	15511	15516
7	8	15495	15514	15519
15	8	15495	15516	15521
23	8	15485	15506	15511
30	8	15500	15519	15524
7	9	15505	15523	15528
15	9	15510	15533	15538
23	9	15515	15537	15542
30	9	15535	15554	15559

Bảng 51 (tiếp theo): Tỷ giá hối đoái của đồng tiền Việt Nam với đô-la Mỹ năm 2003

Ngày	Tháng	Mua vào	Chuyển khoản	Bán ra
7	10	15550	15572	15577
15	10	15545	15567	15572
23	10	15550	15570	15575
30	10	15595	15615	15620
7	11	15635	15654	15659
15	11	15620	15641	15646
23	11	15620	15638	15640
30	11	15605	15629	15631
7	12	15590	15612	15614
15	12	15625	15646	15648
23	12	15635	15657	15659
30	12	15625	15649	15651
Trung bình		15490	15511	15515

Nguồn: <http://WWW.Vietcombank.com.vn/content/Tygia/Timkiem1.asp>

Bảng 52: Giá một số mặt hàng giao tại kho, không bao bì của các công ty kinh doanh lúa gạo ĐBSCL, 2003
ĐVT: đ/kg

Thời gian	Tầm1/2	Tầm3/4	Cám lau	Cám xát	Gạo 5%	Gạo 10%	Gạo 15%	Gạo 20%	Gạo 25%	Gạo 35%
12-Mar-03	2100	1850	1380	1420	2560	2510	2420	2330	2280	2260
19-Mar-03	2100	1850	1380	1400	2560	2510	2390	2310	2260	2240
26-Mar-03	2150	1850	1380	1450	2510	2460	2380	2330	2280	2250
2-Apr-03	2100	1890	1450	1480	2530	2480	2380	2290	2250	2230
9-Apr-03	2100	1890	1460	1500	2510	2470	2380	2300	2250	2300
16-Apr-03	2220	1870	1430	1480	2520	2460	2390	2330	2290	2250
24-Apr-03	2150	1900	1440	1600	2620	2570	2420	2340	2300	2280
7-May-03	2200	2100	1800	1900	2680	2630	2460	2370	2330	2310
14-May-03	2250	2100	1850	1950	2750	2700	2540	2440	2390	2370
21-May-03	2200	2050	1800	1850	2700	2650	2500	2450	2330	2300
28-May-03	2200	2050	1800	1850	2700	2650	2550	2500	2450	2330
4-Jun-03	2130	2050	2000	2150	2730	2600	2530	2410	2340	2320
18-Jun-03	2150	2050	1950	2050	2650	2600	2430	2310	2290	2370
25-Jun-03	2250	2050	2020	2100	2690	2640	2480	2380	2340	2320
2-Jul-03	2250	2050	1970	2070	2670	2620	2490	2380	2350	2320
9-Jul-03	2250	2050	1930	2000	2650	2610	2510	2370	2330	2310
16-Jul-03	2250	2050	1950	2020	2650	2590	2450	2330	2300	2280
23-Jul-03	2250	2050	1900	1950	2630	2590	2470	2340	2310	2290
30-Jul-03	2250	2050	1930	2000	2600	2610	2470	2330	2300	2280
6-Aug-03	2290	2100	2050	2100	2660	2620	2490	2350	2330	2310
13-Aug-03	2250	2100	1980	2050	2700	2670	2520	2400	2360	2340
20-Aug-03	2290	2100	1980	2050	2720	2670	2520	2420	2380	2360
27-Aug-03	2270	2100	1820	1950	2750	2700	2540	2400	2380	2300
10-Sep-03	2270	2100	1750	1800	2740	2690	2520	2450	2380	2360
17-Sep-03	2270	2100	1770	1820	2800	2750	2580	2500	2450	2430
24-Sep-03	2320	2150	1850	1900	2780	2700	2600	2510	2460	2400
8-Oct-03	2300	2150	2000	2100	2930	2870	2720	2650	2520	2420
15-Oct-03	2300	2150	2150	2250	2970	2900	2740	2650	2540	2510
22-Oct-03	2350	2150	2300	2400	2960	2900	2750	2680	2570	2540
29-Oct-03	2400	2200	2350	2500	3000	2950	2850	2750	2650	2620
5-Nov-03	2550	2200	2400	2500	2960	2900	2750	2680	2570	2540
12-Nov-03	2600		2400	2500	3030	2970	2850	2790	2690	2660
19-Nov-03	2600	2400	2350	2500	3080	3030	2870	2800	2730	2700
26-Nov-03	2550	2400	2400	2600	3130	3050	2880	2820	2740	2670
3-Dec-03	2550	2400	2400	2600	3140	3080	2920	2820	2740	2710
10-Dec-03	2600		2550	2700	2990	2920	2820	2720	2680	2660
17-Dec-03	2600	2500	2550	2700	3000	2950	2830	2760	2700	2680
24-Dec-03	2650	2500	2500	2650	3000	2950	2850	2770	2700	2660
Trung bình	2304	2100	1957	2050	2770	2716	2585	2494	2435	2407

Nguồn: Tổng hợp theo Tạp chí giá cả thị trường - của Bộ NN&PTNT

Bảng 53: Tính chi phí tài chính - kinh tế của chuỗi ngành hàng lúa gạo KDM105, tỉnh Long An 2003

Khoản mục	ĐVT: đồng/1tấn lúa									
	FV (1)	CF (2)	EV (3)=(1)*(2)	%T-FV (4)	%T-EV (5)	T-FV (6)=(1)*(5)	T-EV (7)=(3)*(5)*(1+FEP)	DC-FV (8)=(1)-(6)	EV điều chỉnh (9)=(3)+(3)*(5)*FEP	DC-EV (10)=(9)-(7)
<u>Hồ trồng lúa</u>										
Giống	101,072	1.12	113,201	0.12	0.1	12,129	11,911	88,943	113,792	101,881
Phân bón	229,119	0.96	219,954	0.8	0.79	183,295	182,834	45,824	229,025	46,190
Thuốc BVTV	60,123	0.98	58,921	0.77	0.78	46,295	48,357	13,828	61,320	12,963
Bao bì	11,375	1	11,375	0		-	-	11,375	11,375	11,375
Làm đất	110,497	1.05	116,022	0.49	0.52	54,144	63,481	56,353	119,171	55,690
Lao động	441,989	1.934	854,807	0		-	-	441,989	854,807	854,807
Chi phí đất đai			341,241	0		-	-	-	341,241	341,241
Lãi vay	48,090	0.77	37,029	0		-	-	48,090	37,029	37,029
Thuế	-	0	-	0		-	-	-	-	-
Thủy lợi phí tạo nguồn	7,800	1	7,800	0		-	-	7,800	7,800	7,800
Khấu hao	-	1	-	0		-	-	-	-	-
<u>Hàng xáo</u>										
Bao bì	49,600	1	49,600			-	-	49,600	49,600	49,600
Vận chuyển	21,600	1.05	22,680	50%	0.58	10,800	13,841	10,800	23,367	9,526
Điện thoại	5,000	0.91	4,550			-	-	5,000	4,550	4,550
Lao động	10,600	1	10,600			-	-	10,600	10,600	10,600
Thuê'	-		-			-	-	-	-	-
Khấu hao	460	1	460			-	-	460	460	460
<u>Nhà máy xay xát</u>										
Dầu D.O	29,021	1.17	33,955	91%	0.92	26,409	32,869	2,612	35,585	2,716
Điện	3,073	0.91	2,796			-	-	3,073	2,796	2,796
Bao bì	49,600	1	49,600			-	-	49,600	49,600	49,600
Vận chuyển	70,000	0.99	69,300	8.90%	0.106	6,230	7,729	63,770	69,683	61,954
Điện thoại	3,083	0.91	2,806			-	-	3,083	2,806	2,806
Lao động	33,741	1	33,741			-	-	33,741	33,741	33,741

Bảng 53 (tiếp theo): Tính chi phí tài chính - kinh tế của chuỗi ngành hàng lúa gạo KDM105, tỉnh Long An 2003

ĐVT: đồng/1tấn lúa

Khoản mục	FV	CF	EV	%T-FV	%T-EV	T-FV	T-EV	DC-FV	EV điều chỉnh	DC-EV
	(1)	(2)	(3)=(1)*(2)	(4)	(5)	(6)=(1)*(5)	(7)=(3)*(5)*(1+FEP)	(8)=(1)-(6)	(9)=(3)+(3)*(5)*FEP	(10)=(9)-(7)
Lãi vay	91,960	0.77	70,809			-	-	91,960	70,809	70,809
Thuê'	2,686	0	-			-	-	2,686	-	-
Khấu hao	5,180	0.82	4,248	67%	0.67	3,471	2,994	1,709	4,396	1,402
<u>Công ty kinh doanh gạo xuất khẩu</u>						-	-	-	-	-
Vật liệu SX	852	1	852			-	-	852	852	852
Chi phí điện	4,467	0.91	4,065			-	-	4,467	4,065	4,065
Bao bì	22,151	1	22,151			-	-	22,151	22,151	22,151
Vật liệu dùng trong quản lý	947	1	947			-	-	947	947	947
Bóc xếp, chọn lọc, đóng gói	17,850	1	17,850			-	-	17,850	17,850	17,850
Vận chuyển	23,637	1.05	24,819	17%	0.21	4,018	5,484	19,619	25,091	19,607
Bảo quản	24	1	24			-	-	24	24	24
Dịch vụ ngân hàng	1,242	1	1,242			-	-	1,242	1,242	1,242
Thuê kho, cảng	1,094	1	1,094			-	-	1,094	1,094	1,094
Điện thoại	1,994	0.91	1,814			-	-	1,994	1,814	1,814
Chi phí thuê ngoài (có điện thoại)	7,233	1	7,233			-	-	7,233	7,233	7,233
Lương nhân viên	16,320	1	16,320			-	-	16,320	16,320	16,320
Phí kiểm hàng hoá	5,695	1	5,695			-	-	5,695	5,695	5,695
Thuế môn bài	63	0	-			-	-	63	-	-
Lãi vay	31,879	0.77	24,547	0	0	-	-	31,879	24,547	24,547
Các phí, lệ phí khác	2,541	0	-			-	-	2,541	-	-
Khấu hao	4,479	0.82	3,673	67%	0.67	3,001	2,589	1,478	3,801	1,212
Tổng cộng	1,496,258		2,184,866	5		10,490	11,068	231,804	207,932	196,865

Ghi chú: FV: Giá trị tài chính

EV: Giá trị kinh tế

CF: Hệ số chuyển đổi giá tài chính sang giá kinh tế

%T-FV: % hàng ngoại thương tính theo giá tài chính

%T-EV: % hàng ngoại thương tính theo giá tài chính

T-FV: Giá trị tài chính hàng hoá ngoại thương

T-EV: Giá trị kinh tế hàng hoá không ngoại thương

DC-FV: Giá trị hàng hoá không ngoại thương tính theo giá tài chính

EV điều chỉnh: Giá trị kinh tế điều chỉnh theo tỉ giá kinh tế

DC-EV: Giá trị hàng hoá không ngoại thương tính theo giá kinh tế

FEP: Phí thường ngoại hối (5,22%)

Bảng 54 : Tính chi phí tài chính - kinh tế của chuỗi ngành hàng lúa gạo cao sản , chế biến gạo 5% tấm xuất khẩu, tỉnh An Giang 2003

ĐVT: đồng/1tấn lúa

Khoản mục	FV	CF	EV	%T-FV	%T-EV	T-FV	T-EV	DC-FV	EV điều chỉnh	DC-EV
	(1)	(2)	(3)=(1)*(2)	(4)	(5)	(6)=(1)*(5)	(7)=(3)*(5)*(1+FEP)	(8)=(1)-(6)	(9)=(3)+(3)*(5)*FEP	(10)=(9)-(7)
<u>Nng dân sản xuất</u>										
-Giống	60,000	0.74	44,400	0.17	0.21	10,200	9,809	49,800	44,885	35,076
-Phân bón	288,000	0.96	276,480	0.8	0.79	230,400	229,777	57,600	287,838	58,061
-Thuốc BVTV	148,000	0.98	145,040	0.77	0.78	113,960	119,014	34,040	150,923	31,909
-Làm đất	70,000	1.05	73,500	0.49	0.52	34,300	40,207	35,700	75,487	35,280
-Tưới	78,000	0.95	74,100	0.078	0.097	6,084	7,561	71,916	74,474	66,912
-Chi lao động	122,465	1.9	232,684	0		-	-	122,465	232,684	232,684
-Thuế	-	1	-	0		-	-	-	-	-
Chi phí đất đai			333,000				-		333,000	333,000
Lãi vay	18,721	0.77	14,415				-	18,721	14,415	14,415
Khấu hao (A)	-	1	-	0		-	-	-	-	-
<u>Hàng xáo</u>										
-Bao bì	36,000	1	36,000	0		-	-	36,000	36,000	36,000
-Dầu D.O (Vận chuyển)	3,115	1.17	3,645	0.91	0.92	2,835	3,527	280	3,819	292
-Chi lao động (quản lý)	35,000	1	35,000	0		-	-	35,000	35,000	35,000
-Bốc vác, cân đong	15,000	1	15,000	0		-	-	15,000	15,000	15,000
-Thuế	-	0	-	0		-	-	-	-	-
Lãi vay	13,751	0.77	10,588				-	13,751	10,588	10,588
Khấu hao (A)	5,156	1	5,156	0		-	-	5,156	5,156	5,156
<u>Nhà máy xay xát</u>										
-Vận chuyển gạo	3,750	1	3,750	0		-	-	3,750	3,750	3,750
-Dầu D.O xay xát	10,672	1.17	12,486	0.91	0.92	9,712	12,085	960	13,084	999
-Chi lao động (quản lý)	3,750	1	3,750	0		-	-	3,750	3,750	3,750
-Bốc vác, cân đong, xay	10,125	1	10,125	0		-	-	10,125	10,125	10,125
-Chi phí bán hàng	11,539	1	11,539	0		-	-	11,539	11,539	11,539
-Thuế	1,500	0	-	0		-	-	1,500	-	-
Chi khác	750	1	750	0		-	-	750	750	750

Bảng 54 (tt) : Tính chi phí tài chính - kinh tế của chuỗi ngành hàng lúa gạo cao sản , chế biến gạo 5% tấm xuất khẩu, tỉnh An Giang 20

ĐVT: đồng/1tấn lúa

Khoản mục	FV	CF	EV	%T-FV	%T-EV	T-FV	T-EV	DC-FV	EV điều chỉnh	DC-EV
	(1)	(2)	(3)=(1)*(2)	(4)	(5)	(6)=(1)*(5)	(7)=(3)*(5)*(1+FEP)	(8)=(1)-(6)	(9)=(3)+(3)*(5)*FEP	(10)=(9)-(7)
Lãi vay	20,114	0.77	15,488				-	20,114	15,488	15,488
Khấu hao (A)	5,895	0.82	4,834	0.67	0.67	3,950	3,407	1,945	5,002	1,595
<u>Công ty kinh doanh xuất khẩu</u>							-		-	-
- Điện	14,737	0.91	13,410	0		-	-	14,737	13,410	13,410
-Chi phí nhiên liệu	626	1	626	0		-	-	626	626	626
Chi phí mua dây, chỉ may bao	128	1	128	0		-	-	128	128	128
-Bao bì	27,000	1	27,000	0		-	-	27,000	27,000	27,000
-Điện thoại	611	0.91	556	0		-	-	611	556	556
-Dụng cụ phụ tùng	1,773	1	1,773	0		-	-	1,773	1,773	1,773
-Chi phí vận chuyển xuất khẩu	21,216	0.95	20,155	0.5	0.58	10,608	12,298	10,608	20,763	8,465
-Chi tiền lương	15,234	1	15,234	0		-	-	15,234	15,234	15,234
-Chi phí bốc xếp	12,661	1	12,661	0		-	-	12,661	12,661	12,661
-Chi phí kiểm tra chất lượng	3,309	1	3,309	0		-	-	3,309	3,309	3,309
-Phí cảng	12,324	1	12,324	0		-	-	12,324	12,324	12,324
Chi khác	1,754	1	1,754	0		-	-	1,754	1,754	1,754
Lãi vay	20,114	0.77	15,488	0		-		20,114	15,488	15,488
Khấu hao (A)	8,385	0.82	6,876	0.67	0.67	5,618	4,846	2,767	7,115	2,269
Tổng cộng						20,176	20,551	145,705	152,632	132,081

Ghi chú: FV: Giá trị tài chính

EV: Giá trị kinh tế

CF: Hệ số chuyển đổi giá tài chính sang giá kinh tế

%T-FV: % hàng ngoại thương tính theo giá tài chính

%T-EV: % hàng ngoại thương tính theo giá tài chính

T-FV: Giá trị tài chính hàng hoá ngoại thương

T-EV: Giá trị kinh tế hàng hoá không ngoại thương

DC-FV: Giá trị hàng hoá không ngoại thương tính theo giá tài chính

EV điều chỉnh: Giá trị kinh tế điều chỉnh theo tỉ giá kinh tế

DC-EV: Giá trị hàng hoá không ngoại thương tính theo giá kinh tế

FEP: Phí thương ngoại hối (5,22%)

Bảng 55: Chi phí tài chính - kinh tế của chuỗi ngành hàng lúa gạo cao sản, chế biến gạo 10% tấm xuất khẩu, tỉnh An Giang 2003

ĐVT: đồng/1tấn lúa

Khoản mục	FV	CF	EV	%T-FV	%T-EV	T-FV	T-EV	DC-FV	EV điều chỉnh	DC-EV
	(1)	(2)	(3)=(1)*(2)	(4)	(5)	(6)=(1)*(5)	(7)=(3)*(5)*(1+FEP)	(8)=(1)-(6)	(9)=(3)+(3)*(5)*FEP	(10)=(9)-(7)
<u>Nông dân sản xuất</u>										
-Giống	60,000	0.74	44,400	0.17	0.21	10,200	9,811	49,800	44,887	35,076
-Phân bón	288,000	0.96	276,480	0.8	0.79	230,400	229,821	57,600	287,881	58,061
-Thuốc BVTV	148,000	0.98	145,040	0.77	0.78	113,960	119,037	34,040	150,945	31,909
-Làm đất	70,000	1.05	73,500	0.49	0.52	34,300	40,215	35,700	75,495	35,280
-Chi phí bơm tưới	78,000	0.95	74,100	0.078	0.097	6,084	7,563	71,916	74,475	66,912
-Chi lao động	122,465	1.9	232,684	0		-	-	122,465	232,684	232,684
-Thuế	-	1	-	0		-	-	-	-	-
Chi phí đất đai			333,000				-		333,000	333,000
Lãi vay	18,721	0.77	14,415				-	18,721	14,415	14,415
<u>Hàng hóa</u>										
-Bao bì	36,000	1	36,000	0		-	-	36,000	36,000	36,000
-Dầu (Vận chuyển)	3,115	1.17	3,645	0.91	0.92	2,835	3,528	280	3,820	292
-Chi lao động (quản lý)	35,000	1	35,000	0		-	-	35,000	35,000	35,000
-Bốc vác, cân đong	15,000	1	15,000	0		-	-	15,000	15,000	15,000
-Thuế	-	0	-	0		-	-	-	-	-
Lãi vay	13,751	0.77	10,588				-	13,751	10,588	10,588
Khấu hao (A)	5,156	1	5,156	0		-	-	5,156	5,156	5,156
<u>Nhà máy xay</u>										
-Vận chuyển gạo	3,750	1	3,750	0		-	-	3,750	3,750	3,750
-Dầu D.O xay xát	10,672	1.17	12,486	0.91	0.92	9,712	12,087	960	13,086	999
-Chi lao động (quản lý)	3,750	1	3,750	0		-	-	3,750	3,750	3,750
-Bốc vác, cân đong, xay	10,125	1	10,125	0		-	-	10,125	10,125	10,125
-Chi phí bán hàng	11,539	1	11,539	0		-	-	11,539	11,539	11,539
-Thuế	1,500	0	-	0		-	-	1,500	-	-

Bảng 55(tt): Chi phí tài chính - kinh tế của chuỗi ngành hàng lúa gạo cao sản , chế biến gạo 10% tấm xuất khẩu, tỉnh An Giang 200

ĐVT: đồng/1tấn lúa

Khoản mục	FV	CF	EV	%T-FV	%T-EV	T-FV	T-EV	DC-FV	EV điều chỉnh	DC-EV
	(1)	(2)	(3)=(1)*(2)	(4)	(5)	(6)=(1)*(5)	(7)=(3)*(5)*(1+FEP)	(8)=(1)-(6)	(9)=(3)+(3)*(5)*FEP	(10)=(9)-(7)
Chi khác	750	1	750	0		-	-	750	750	750
Lãi vay	9,164	0.77	7,056					9,164	7,056	7,056
Khấu hao (A)	5,895	0.82	4,834	0.67	0.67	3,950	3,408	1,945	5,003	1,595
Công ty kinh doanh xuất khẩu										
- Chi phí Điện	15,763	0.91	14,344	0		-	-	15,763	14,344	14,344
-Chi phí nhiên liệu	669	1	669	0		-	-	669	669	669
Chi phí mua dây, chỉ may bao	137	1	137	0		-	-	137	137	137
-Bao bì	27,000	1	27,000	0		-	-	27,000	27,000	27,000
-Điện thoại	654	0.91	595	0		-	-	654	595	595
-Dụng cụ phụ tùng	1,896	1	1,896	0		-	-	1,896	1,896	1,896
-Chi phí vận chuyển xuất khẩu	22,693	0.95	21,559	0.5	0.58	11,347	13,157	11,347	22,211	9,055
Chi phí pha trộn	7,605	1	7,605	0		-	-	7,605	7,605	7,605
-Chi tiền lương	16,295	1	16,295	0		-	-	16,295	16,295	16,295
-Chi phí bốc xếp	13,542	1	13,542	0		-	-	13,542	13,542	13,542
-Chi phí kiểm tra chất lượng	3,540	1	3,540	0		-	-	3,540	3,540	3,540
-Phí cảng	13,182	1	13,182	0		-	-	13,182	13,182	13,182
-Lãi vay	18,508	0.77	14,251	0		-	-	18,508	14,251	14,251
Chi khác	1,876	1	1,876	0		-	-	1,876	1,876	1,876
Khấu hao (A)	8,385	0.82	6,876	0.67	0.67	5,618	4,847	2,767	7,116	2,269
Tổng cộng			1,492,940			428,404	443,473	673,693	1,518,665	1,075,192

Ghi chú: FV: Giá trị tài chính

EV: Giá trị kinh tế

CF: Hệ số chuyển đổi giá tài chính sang giá kinh tế

%T-FV: % hàng ngoại thương tính theo giá tài chính

%T-EV: % hàng ngoại thương tính theo giá tài chính

T-FV: Giá trị tài chính hàng hoá ngoại thương

T-EV: Giá trị kinh tế hàng hoá không ngoại thương

DC-FV: Giá trị hàng hoá không ngoại thương tính theo giá tài chính

EV điều chỉnh: Giá trị kinh tế điều chỉnh theo tỉ giá kinh tế

DC-EV: Giá trị hàng hoá không ngoại thương tính theo giá kinh tế

FEP : Phí thưởng ngoại hối (5,22%)

Bảng 56 : Chi phí tài chính - kinh tế của chuỗi ngành hàng lúa gạo cao sản , chế biến gạo 25% tấm xuất khẩu, tỉnh An Giang 2003

ĐVT: đồng/1 tấn lúa

Khoản mục	FV	CF	EV	%T-FV	%T-EV	T-FV	T-EV	DC-FV	EV điều chỉnh	DC-EV
	(1)	(2)	(3)=(1)*(2)	(4)	(5)	(6)=(1)*(5)	(7)=(3)*(5)*(1+FI)	(8)=(1)-(6)	(9)=(3)+(3)*(5)*FI	(10)=(9)-(7)
<u>Nông dân sản xuất</u>										
-Giống	60,000	0.74	44,400	0.17	0.21	10,200	9,811	49,800	44,887	35,076
-Phân bón	288,000	0.96	276,480	0.8	0.79	230,400	232,730	57,600	288,026	55,296
-Thuốc BVTV	148,000	0.98	145,040	0.77	0.78	113,960	117,511	34,040	150,870	33,359
-Làm đất	70,000	1.05	73,500	0.49	0.52	34,300	37,895	35,700	75,380	37,485
-Chi phí bơm tưới	78,000	0.95	74,100	0.078	0.097	6,084	6,082	71,916	74,402	68,320
-Chi lao động	122,465	1.9	232,684	0		-	-	122,465	232,684	232,684
Chi phí đất đai	-		333,000					-	333,000	333,000
Lãi vay	18,721	0.77	14,415					18,721	14,415	14,415
<u>Hàng xáo</u>										
-Bao bì	36,000	1	36,000	0				36,000	36,000	36,000
-Dầu D.O (Vận chuyển)	3,115	1.17	3,645	0.91	0.92	2,835	3,490	280	3,818	328
-Chi lao động (quản lý)	35,000	1	35,000	0				35,000	35,000	35,000
-Bốc vác, cân đong	15,000	1	15,000	0				15,000	15,000	15,000
-Thuế	-	0	-	0				-	-	-
Lãi vay	13,751	0.77	10,588					13,751	10,588	10,588
Khấu hao (A)	5,156	1	5,156	0				5,156	5,156	5,156
<u>Nhà máy xay xát</u>										
-Vận chuyển gạo	3,750	1	3,750	0				3,750	3,750	3,750
-Dầu D.O xay xát	10,672	1.17	12,486	0.91	0.92	9,712	11,956	960	13,079	1,124
-Chi lao động (quản lý)	3,750	1	3,750	0				3,750	3,750	3,750
-Bốc vác, cân đong, xay	10,125	1	10,125	0				10,125	10,125	10,125
-Chi phí bán hàng	11,539	1	11,539	0				11,539	11,539	11,539
-Thuế	1,500	0	-	0				1,500	-	-

Bảng 56(tt): Chi phí tài chính - kinh tế của chuỗi ngành hàng lúa gạo cao sản, chế biến gạo 25% tấm xuất khẩu, tỉnh An Giang 2003

ĐVT: đồng/1 tấn lúa

Khoản mục	FV	CF	EV	%T-FV	%T-EV	T-FV	T-EV	DC-FV	EV điều chỉnh	DC-EV
	(1)	(2)	(3)=(1)*(2)	(4)	(5)	(6)=(1)*(5)	(7)=(3)*(5)*(1+FE)	(8)=(1)-(6)	(9)=(3)+(3)*(5)*FE	(10)=(9)-(7)
Chi khác	750	1	750	0		-	-	750	750	750
Lãi vay	9,164	0.77	7,056					9,164	7,056	7,056
Khấu hao (A)	5,895	0.82	4,834	0.67	0.67	3,950	3,408	1,945	5,003	1,595
Công ty kinh doanh xuất khẩu										
- Điện	19,276	0.91	17,541	0		-	-	19,276	17,541	17,541
-Chi phí nhiên liệu	818	1	818	0		-	-	818	818	818
Chi phí mua dây, chỉ may bao	167	1	167	0		-	-	167	167	167
-Bao bì	32,400	1	32,400	0		-	-	32,400	32,400	32,400
-Điện thoại	800	0.91	728	0		-	-	800	728	728
-Dụng cụ phụ tùng	2,319	1	2,319	0		-	-	2,319	2,319	2,319
-Chi phí vận chuyển xuất khẩu	27,751	0.95	26,364	0.5	0.58	13,876	13,870	13,876	27,052	13,182
Chi phí pha trộn	9,300	1	9,300	0		-	-	9,300	9,300	9,300
-Chi tiền lương	15,234	1	15,234	0		-	-	15,234	15,234	15,234
-Chi phí bốc xếp	12,661	1	12,661	0		-	-	12,661	12,661	12,661
-Chi phí kiểm tra chất lượng	3,309	1	3,309	0		-	-	3,309	3,309	3,309
-Phí cảng	12,324	1	12,324	0		-	-	12,324	12,324	12,324
-Lãi vay	21,017	0.77	16,183	0		-	-	21,017	16,183	16,183
Chi khác	1,754	1	1,754	0		-	-	1,754	1,754	1,754
Khấu hao (A)	8,385	0.82	6,876	0.67	0.67	5,618	4,847	2,767	7,116	2,269
Tổng cộng			1,506,556			430,933	441,598	686,935	1,533,183	1,091,586

Ghi chú: FV: Giá trị tài chính

EV: Giá trị kinh tế

CF: Hệ số chuyển đổi giá tài chính sang giá kinh tế

%T-FV: % hàng ngoại thương tính theo giá tài chính

%T-EV: % hàng ngoại thương tính theo giá tài chính

T-FV: Giá trị tài chính hàng hoá ngoại thương

T-EV: Giá trị kinh tế hàng hoá không ngoại thương

DC-FV: Giá trị hàng hoá không ngoại thương tính theo giá tài chính

EV điều chỉnh: Giá trị kinh tế điều chỉnh theo tỉ giá kinh tế

DC-EV: Giá trị hàng hoá không ngoại thương tính theo giá kinh tế

FEP: Phí thưởng ngoại hối (5,22%)

Bảng 57 : Doanh thu tài chính và doanh thu kinh tế của sản xuất lúa gạo

Sản phẩm	Số lượng (kg)	Giá xuất khẩu USD/Tấn	Giá trong nước USD/Tấn	Giá tiêu thụ nội địa (đ/kg)	Tỷ giá hối đoái tài chính (Đ/USD)	Tỷ giá hối đoái kinh tế (Đ/USD)	Giá tài chính (đ/kg)	Giá kinh tế (đ/kg)	Doanh thu tài chính (đ)	Doanh thu kinh tế (đ)
(1)	(2)	(3)	(4)=(3)*0,96	(5)	(6)	(7)	(8)=(4)*(6)/1000	(9)=(4)*(7)/1000	(10)=(2)*(8)	(11)=(2)*(9)
Gạo KDM										
Gạo	525	390	374		15515	16325	5809	6367	3,049,628	3,342,520
Tấm 1	112			2410			2410	2410	269,920	269,920
Tấm 2	6.6			1970			1970	1970	13,002	13,002
Cám lau	31			1623			1623	1623	50,313	50,313
Cám y	54			1710			1710	1710	92,340	92,340
Cám xay	19			840			840	840	15,960	15,960
Trấu	252			34			34	34	8,568	8,568
Tổng									3,499,731	3,792,623
Gạo 5% tấm										
Gạo 5%	474	224	215		15515	16325	3336	3656.1	1,581,428	1,732,981
Tấm 1	130			2410			2410	2410	313,300	313,300
Tấm 2	22			1970			1970	1970	43,340	43,340
Cám	115			1710			1710	1710	196,650	196,650
Tổng									2,134,718	2,286,271
Gạo 10% tấm										
Gạo 10%	507	184	177		15515	16325	2741	3004	1,389,469	1,522,916
Tấm 1	98			2410			2410	2410	236,180	236,180
Tấm 2	23			1970			1970	1970	45,310	45,310
Cám	107			1710			1710	1710	182,970	182,970
Tổng cộng									1,853,929	1,987,376
Gạo 25% tấm										
Gạo 25%	620	168	161		15515	16325	2502	2743	1,551,401	1,700,400
Tấm 1	0			2410			2410	2410	-	-
Tấm 2	19			1970			1970	1970	37,430	37,430
Cám	99			1710			1710	1710	169,290	169,290
Tổng cộng									1,758,121	1,907,120